

ПРАВИЛА
благоустройства, содержания и организации уборки территории
Куйбышевского сельского поселения Бахчисарайского района
Республики Крым

1. Общие положения

1.1. Настоящие Правила благоустройства, содержания и уборки территории Куйбышевского сельского поселения Бахчисарайского района Республики Крым (далее – Правила) разработаны с целью обеспечения должного санитарно-гигиенического, противопожарного, эстетического состояния Куйбышевского сельского поселения Бахчисарайского района Республики Крым (далее – поселение) и дальнейшего его благоустройства в соответствии с действующими санитарными, противопожарными, архитектурно-градостроительными и другими нормами, а также для создания безопасной, удобной и привлекательной среды территории поселения.

1.2. Правила действуют на всей территории поселения и обязательны для выполнения всеми юридическими, физическими лицами и индивидуальными предпринимателями, (в том числе должностными лицами, гражданами, лицами, не имеющими гражданства), проживающими или ведущими хозяйственную деятельность на территории поселения.

1.3. Организация рациональной системы санитарной очистки территории поселения, содержание домашних животных и птицы, сбора, временного хранения и регулярного вывоза промышленных отходов, твердых и жидких бытовых отходов, подбора трупов и утилизации бродячих животных (собак и кошек), а также благоустройство территорий поселения, должны соответствовать требованиям настоящих Правил.

1.4. Настоящие Правила содержат:

- правила уборки и содержания территорий;
- правила уборки и содержания территории по сезонам года;
- правила содержания зеленых насаждений;
- правила содержания домашних животных и птиц;
- правила производства дорожных и земляных работ;
- правила проведения ремонта и содержания жилых, культурно-бытовых и общественных зданий и сооружений, систем уличного и дворового освещения;
- правила содержания транспортных средств;
- правила установки и эксплуатации световых вывесок, реклам и витрин;

правила установки и содержания малых архитектурных форм, элементов благоустройства, средств передвижной мелкорозничной торговли и других легкоъемных объектов;

контроль за соблюдением и ответственность за нарушение Правил санитарного содержания, благоустройства и организации уборки территории поселения.

1.5. Настоящие Правила могут быть дополнены и изменены по мере необходимости.

1.6. Основные понятия.

Благоустройство территории – комплекс мероприятий по инженерной подготовке и обеспечению безопасности, озеленению, устройству покрытий, освещению, размещению малых архитектурных форм и объектов монументального искусства.

Внешнее благоустройство поселения – совокупность работ и мероприятий, направленных на создание благоприятных, здоровых и культурных условий жизни и досуга населения в границах поселения.

Элементы благоустройства территории – декоративные, технические, планировочные, конструктивные устройства, растительные компоненты, различные виды оборудования и оформления, малые архитектурные формы, некапитальные нестационарные сооружения, наружная реклама и информация, используемая как составные части благоустройства.

Нормируемый комплекс элементов благоустройства - необходимое минимальное сочетание элементов благоустройства для создания на территории муниципального образования безопасной, удобной и привлекательной среды.

Объекты благоустройства территории - территории поселения, на которых осуществляется деятельность по благоустройству: площадки, дворы, кварталы, функционально-планировочные образования, а также территории, выделяемые по принципу единой градостроительной регламентации (охранные зоны) или визуально-пространственного восприятия (площадь с застройкой, улица с прилегающей территорией и застройкой), другие территории муниципального образования.

Объекты нормирования благоустройства территории - территории поселения, для которых в нормах и правилах по благоустройству территории устанавливаются: нормируемый комплекс элементов благоустройства, нормы и правила их размещения на данной территории (площадки различного функционального назначения, пешеходные коммуникации, проезды, общественные пространства, участки и зоны общественной, жилой застройки, санитарно-защитные зоны производственной застройки, объекты рекреации, улично-дорожная сеть населенного пункта, технические (охранно-эксплуатационные) зоны инженерных коммуникаций).

Уборка территорий - вид деятельности, связанный со сбором, вывозом в специально отведенные места отходов производства и потребления, другого мусора, снега, а также иные мероприятия, направленные на обеспечение экологического и санитарно-эпидемиологического благополучия населения и охрану окружающей среды.

Территория предприятий, организаций, учреждений и иных хозяйствующих субъектов – часть территории поселения, имеющая

площадь, границы, местоположение, правовой статус и другие характеристики, отражаемые в государственном земельном кадастре, переданная (закрепленная) целевым назначением юридическим или физическим лицам на правах, предусмотренных законодательством.

Прилегающая территория – территория общего пользования, которая прилегает к зданию, строению, сооружению, земельному участку в случае, если такой земельный участок образован, и границы которой определены правилами благоустройства территории Куйбышевского сельского поселения в соответствии с порядком, установленным Законом Республики Крым от 5 марта 2019 г. N 574-ЗРК/2019 "О порядке определения правилами благоустройства территорий муниципальных образований в Республике Крым границ прилегающих территорий".

Отходы производства и потребления (далее – отходы) – вещества или предметы, которые образованы в процессе производства, выполнения работ, оказания услуг или в процессе потребления, которые удаляются, предназначены для удаления или подлежат удалению в соответствии с Федеральным законом от 24 июня 1998 г. N 89-ФЗ "Об отходах производства и потребления"

Твердые коммунальные отходы (далее – ТКО)- отходы, образующиеся в жилых помещениях в процессе потребления физическими лицами, а также товары, утратившие свои потребительские свойства в процессе их использования физическими лицами в жилых помещениях в целях удовлетворения личных и бытовых нужд. К твердым коммунальным отходам также относятся отходы, образующиеся в процессе деятельности юридических лиц, индивидуальных предпринимателей и подобные по составу отходам, образующимся в жилых помещениях в процессе потребления физическими лицами;

Крупногабаритные отходы (далее – КГО) – твердые коммунальные отходы (мебель, бытовая техника, отходы от текущего ремонта жилых помещений и др.), размер которых не позволяет осуществить их складирование в контейнерах;

Контейнер – мусоросборник, предназначенный для складирования твердых коммунальных отходов, за исключением крупногабаритных отходов.

Абзацы 15 – 24 исключены (в редакции решения №44 от 21 апреля 2020 года);

"Бункер" - мусоросборник, предназначенный для складирования КГО

"Контейнерная площадка" - место (площадка) накопления твердых коммунальных отходов, обустроенное в соответствии с требованиями законодательства Российской Федерации в области охраны окружающей среды и законодательства Российской Федерации в области обеспечения санитарно-эпидемиологического благополучия населения и предназначенное для размещения контейнеров и бункеров;

Критерии оценок состояния уборки и санитарного содержания территорий – показатели (средний процент нарушений), на основании

которых производится оценка состояния уборки и санитарного содержания территории поселения.

Содержание дорог – комплекс работ, в результате которых поддерживается транспортно-эксплуатационное состояние дороги, дорожных сооружений, полосы отвода, элементов обустройства дороги, организации и безопасности движения, отвечающих требованиям ГОСТ Р 50597-93 «Автомобильные дороги и улицы. Требования к эксплуатационному состоянию, допустимому по условиям обеспечения безопасности дорожного движения».

Подтопление – подъем уровня грунтовых вод, вызванный повышением горизонта вод в реках, водохранилищах, затопление водой участка дороги, транспортных тоннелей, части территорий от: атмосферных осадков; снеготаяния; некачественно уложенного асфальтобетонного покрытия дорог, тротуаров, сброса или утечки воды из инженерных систем и коммуникаций; неисправности либо нарушения правил обслуживания водоприемных устройств и сооружений поверхностного водоотвода, препятствующее движению пешеходов, автотранспорта, пассажирского транспорта.

Подтопленной считается территория площадью свыше 2 кв. м и глубиной более 3 см.

Брошенный разукомплектованный автотранспорт – транспортное средство, от которого собственник в установленном порядке отказался, не имеющее собственника, собственник которого неизвестен. Заключения о принадлежности транспортного средства (наличии или отсутствии собственника) представляют органы отдела государственного инспекции безопасности дорожного движения (далее – ОГИБДД).

Категория улиц – классификация улиц и проездов в зависимости от интенсивности движения транспорта и особенностей, предъявляемых к их эксплуатации и содержанию.

(пункт 1.6 изменен Решением 11-ой сессии 2-го созыва №44 от 21 апреля 2020 г.)

2. Правила уборки и содержания территории

2.1. Юридические и физические лица производят систематическую уборку (ручную, механизированную) жилых, административных, торговых и иных зданий, сооружений, а также своих и прилегающих территорий: улиц, переулков, площадей, и территорий обособленных объектов: парков и т.п. Принимают все необходимые меры к своевременному вывозу мусора, а в зимнее время – снега в специально отведенные места. Юридические и физические лица обязаны соблюдать чистоту и поддерживать порядок на всей территории поселения.

Территории общего пользования (далее по тексту – ТОП), в том числе: площади, улицы, переулки, проезды, дороги, парки, газоны, инженерные объекты и прочие объекты, не являющиеся прилегающими, а также не закрепленные за юридическим и физическим лицам в соответствии с договором, убираются и содержатся специализированными предприятиями и организациями на основе муниципального заказа.

2.2. Исключено (в редакции решения №44 от 21 апреля 2020 года);

2.3. Потребители осуществляют складирование твердых коммунальных отходов в местах (площадках) накопления твердых коммунальных отходов, определенных договором на оказание услуг по обращению с твердыми коммунальными отходами, в соответствии со схемой обращения с отходами.

Складирование твердых коммунальных отходов осуществляется:

- в контейнеры, расположенные в мусороприемных камерах (при наличии соответствующей внутридомовой инженерной системы);
- в контейнеры и бункеры, расположенные на контейнерных площадках;
- в пакеты или другие емкости, предоставленные региональным оператором.

В соответствии с договором на оказание услуг по обращению с твердыми коммунальными отходами в местах (площадках) накопления твердых коммунальных отходов складирование крупногабаритных отходов осуществляется потребителями следующими способами:

- а) в бункеры, расположенные на контейнерных площадках;
- б) на специальных площадках для складирования крупногабаритных отходов.

Вывоз крупногабаритных отходов обеспечивается в соответствии с законодательством Российской Федерации региональным оператором, в том числе по заявкам потребителей, либо самостоятельно потребителями путем доставки крупногабаритных отходов на площадку для их складирования.

Всем юридическим и физическим лицам категорически запрещается:

выносить за пределы домовладений и оставлять на территориях общего пользования ТКО, за исключением случаев, когда для данного домовладения обслуживающим предприятием оборудовано специальное место для приема ТКО от жителей домовладения;

выносить и складировать любой мусор за пределами своих земельных участков, домовладений на территориях общего пользования;

засорять общественные места различного рода мусором (окурки, бумага, бутылки и т.д.);

выносить и складировать на площадках и прилегающих к ним территориях мусор, не относящийся к категории ТКО (строительный мусор и мусор природного происхождения);

чинить препятствия при размещении службами жилищно-коммунального хозяйства контейнерных площадок и отдельных контейнеров на территории муниципальных, ведомственных домовладений, ТСЖ (товарищества собственников жилья), ЖСК (жилищно-строительный кооператив), где их установка предусмотрена СанПиН и настоящими правилами;

предприятиям, организациям и другим хозяйствующим субъектам, не имеющим собственных контейнеров, запрещается пользоваться контейнерами, расположенными на сельских территориях общего пользования, размещенными в жилищном фонде всех форм собственности без заключения договора и согласования со спецпредприятием.

(пункт 2.3 изменен Решением 11-ой сессии 2-го созыва №44 от 21 апреля 2020 г.)

2.4. Для сбора жидких отходов (сточных вод) на территории не канализованных домовладений устраиваются водонепроницаемые выгребы в соответствии с установленными нормами. Вывоз жидких отходов осуществляется на договорной основе вакуумным транспортом специализированного предприятия по мере необходимости, но не реже одного раза в полгода в места, предназначенные для этих целей.

Расстояние от выгребов до жилых домов, территорий дошкольных образовательных организаций, общеобразовательных организаций, детских и спортивных площадок, мест массового отдыха населения, организаций общественного питания, медицинских организаций, объектов социального обслуживания должно составлять не менее 20 м.

Дворовые уборные должны иметь надземную водонепроницаемую часть и водонепроницаемый выгреб, выполненный из водонепроницаемых материалов, глубиной не более 3 м. При наличии нескольких дворовых уборных выгреб допускается объединять. Дворовые уборные и выгребы должны быть удалены от детских и спортивных площадок, территорий дошкольных образовательных организаций, общеобразовательных организаций и мест массового отдыха населения. Расстояние от них до дворовых уборных и помойниц должно составлять не менее 20 м и не более 100 м. Расстояние от дворовых уборных и помойниц до жилых домов в районах, не обеспеченных централизованной канализацией, должно составлять не менее 10 м.

(пункт 2.4 изменен Решением 11-ой сессии 2-го созыва №44 от 21 апреля 2020 г.)

2.4.1. Общественные туалеты должны быть канализованными путем присоединения к общей канализационной сети. При отсутствии централизованной канализационной сети туалеты должны устраиваться с водонепроницаемым выгребом, объем которого рассчитывают, исходя из численности населения, пользующегося туалетом. Туалеты должны иметь надземную часть и выгреб. Надземные помещения сооружают из плотно пригнанных материалов (досок, кирпичей, блоков и т. д.). Глубина выгреба зависит от уровня грунтовых вод, но не должна быть более 3 м. Не допускается наполнение выгреба нечистотами выше, чем до 0,35 м от поверхности земли. Выгреб следует очищать по мере его заполнения, но не реже одного раза в полгода. Общественные туалеты должны быть удалены от детских и спортивных площадок, территорий дошкольных образовательных организаций, общеобразовательных организаций и мест массового отдыха населения на расстояние не менее 20 м.

(пункт 2.4.1 изменен Решением 11-ой сессии 2-го созыва №44 от 21 апреля 2020 г.)

2.4.2. Помещения дворовых и общественных туалетов должны содержаться в чистоте. Уборку их следует производить ежедневно. Не реже одного раза в неделю помещение необходимо промывать горячей водой с дезинфицирующими средствами. Не канализованные туалеты и выгребные ямы дезинфицируют растворами состава: хлорная известь (10%), гипохлорит натрия (3–5%), лизол (5%), нафтализол (10%), креолин (5%), метасиликат натрия (10%). Время контакта не менее 2 минут. Запрещается применять сухую хлорную известь (исключение составляют пищевые объекты и медицинские лечебно-профилактические учреждения).

2.5. Сбор пищевых отходов.

2.5.1. Собирать и использовать пищевые отходы следует в соответствии с «Ветеринарно-санитарными правилами о порядке сборов пищевых отходов и использовании их для корма скота».

Сбор, хранение и вывоз пищевых отходов следует осуществлять в соответствии с конструктивными указаниями по организации сбора и вывоза пищевых отходов.

Сборники, предназначенные для пищевых отходов, использовать для каких-либо иных целей запрещается.

Следует ежедневно тщательно промывать сборники горячей водой с применением моющих средств и периодически подвергать их дезинфекции 2-процентными растворами кальцинированной соды, едкого натра или раствором хлорной извести, содержащей 2% активного хлора. После дезинфекции сборники необходимо промыть водой. Ответственность за использование и правильное содержание сборников несет предприятие, собирающее пищевые отходы.

2.5.2. Запрещается выбор пищевых отходов как из сборников для пищевых, так и для твердых бытовых отходов.

Запрещается собирать и использовать пищевые отходы столовых инфекционных больниц (отделений).

2.5.3. Временное хранение пищевых отходов до момента их вывоза не должно превышать одних суток для предотвращения их разложения и отрицательного воздействия на условия проживания. Временное хранение пищевых отходов на объектах торговли, общественного питания, в независимости от ведомственной подчиненности, должно осуществляться только в охлаждаемых помещениях.

2.6. Сбор биологических отходов.

2.6.1. Биологические отходы (трупы животных и птиц, другие отходы, получаемые при переработке пищевого и непищевого сырья животного происхождения и др.) утилизируют путем переработки на ветеринарно-санитарных утилизационных заводах (цехах) в соответствии с действующими правилами, обеззараживают в биотермических ямах, уничтожают сжиганием или в исключительных случаях захоранивают в специально отведенных местах.

2.6.2. Биологические отходы, зараженные или контаминированные возбудителями:

- сибирской язвы, эмфизематозного карбункула, чумы крупного рогатого скота, чумы верблюдов, бешенства, туляремии, столбняка, злокачественного отека, катаральной лихорадки крупного рогатого скота и овец, африканской чумы свиней, ботулизма, сапа, эпизоотического лимфангоита, мелиоидоза (ложного сапа), миксоматоза, геморрагической болезни кроликов, чумы птиц сжигают на месте, а также в трупосжигательных печах или на специально отведенных площадках;

- энцефалопатии, скрепи, аденоматоза, виснамаэди перерабатывают на мясокостную муку. В случае невозможности переработки они подлежат сжиганию;

- болезней, ранее не регистрировавшихся на территории России, сжигают.

2.6.3. **Всем юридическим и физическим лицам запрещается:**

уничтожение биологических отходов путем захоронения их в землю;
сброс биологических отходов в водоемы;
сброс биологических отходов в бытовые мусорные контейнеры, вывоз их на свалки и полигоны для захоронения.

2.7. Уборка населенных мест.

2.7.1. Остановочные павильоны и остановочные площадки общественного транспорта, а также прилегающие к ним территории на расстоянии не менее 10 метров по периметру (включая очистку установленных на данной территории урн) убираются силами и средствами специализированного предприятия, а в случае принадлежности на праве собственности остановочных павильонов и остановочных площадок общественного транспорта юридическим и физическим лицам – силами последних или по договору со специализированным предприятием.

2.7.2. Запрещается у киосков, палаток, павильонов мелкорозничной торговли, магазинов, кафе и т.д. складировать тару и запасы товаров, а также использовать для складирования отходов прилегающие к ним территории. Уборку территорий, прилегающих к торговым павильонам в радиусе 5 м, осуществляют предприятия торговли.

2.7.3. Предприятия, учреждения, хозяйства, индивидуальные предприниматели, собственники зданий (помещений в них) должны убирать (благоустраивать) прилегающие территории.

Границы прилегающей территории определяются в отношении территорий общего пользования, которые прилегают (то есть имеют общую границу) к зданию, строению, сооружению, земельному участку в случае, если такой земельный участок образован (далее - земельный участок), в зависимости от расположения зданий, строений, сооружений, земельных участков в существующей застройке, вида их разрешенного использования и фактического назначения, их площади и протяженности указанной общей границы, максимальной и минимальной площади прилегающей территории.

Максимальная и минимальная площадь прилегающей территории может быть установлена дифференцированно для различных видов прилегающих территорий, а также в зависимости от расположения зданий, строений, сооружений, земельных участков в существующей застройке, вида их разрешенного использования и фактического назначения, их площади, протяженности общей границы, иных существенных факторов. Максимальная площадь прилегающей территории не может превышать минимальную площадь прилегающей территории более чем на тридцать процентов.

В границах прилегающих территорий могут располагаться только следующие территории общего пользования или их части:

1) пешеходные коммуникации, в том числе тротуары, аллеи, дорожки, тропинки;

2) палисадники, клумбы;

3) иные территории общего пользования, установленные правилами благоустройства, за исключением дорог, проездов и других транспортных коммуникаций, парков, скверов, бульваров, береговых полос, а также иных территорий, содержание которых является обязанностью правообладателя в соответствии с законодательством Российской Федерации.

Границы прилегающей территории определяются с учетом следующих ограничений:

1) в отношении каждого здания, строения, сооружения, земельного участка могут быть установлены границы только одной прилегающей территории, в том числе границы, имеющие один замкнутый контур или два непересекающихся замкнутых контура;

2) установление общей прилегающей территории для двух и более зданий, строений, сооружений, земельных участков, за исключением случаев, когда строение или сооружение, в том числе объект коммунальной инфраструктуры, обеспечивает исключительно функционирование другого здания, строения, сооружения, земельного участка, в отношении которого определяются границы прилегающей территории, не допускается;

3) пересечение границ прилегающих территорий, за исключением случая установления общих смежных границ прилегающих территорий, не допускается;

4) внутренняя часть границ прилегающей территории устанавливается по границе здания, строения, сооружения, земельного участка, в отношении которого определяются границы прилегающей территории;

5) внешняя часть границ прилегающей территории не может выходить за пределы территорий общего пользования и устанавливается по границам земельных участков, образованных на таких территориях общего пользования, или по границам, закрепленным с использованием природных объектов (в том числе зеленым насаждениям) или объектов искусственного происхождения (дорожный и (или) тротуарный бордюр, иное подобное ограждение территории общего пользования), а также по возможности иметь смежные (общие) границы с другими прилегающими территориями (для исключения вклинивания, вкрапливания, изломанности границ, чересполосицы при определении границ прилегающих территорий и соответствующих территорий общего пользования, которые будут находиться за границами таких территорий).

Границы прилегающей территории отображаются на схеме границ прилегающей территории на кадастровом плане территории. В схеме границ прилегающей территории также указываются кадастровый номер и адрес здания, строения, сооружения, земельного участка, в отношении которого установлены границы прилегающей территории, площадь прилегающей территории, условный номер прилегающей территории.

Подготовка схемы границ прилегающей территории осуществляется уполномоченным органом местного самоуправления в сфере градостроительной деятельности или по его заказу кадастровым инженером и финансируется за счет средств местного бюджета в порядке, установленном бюджетным законодательством.

Подготовка схемы границ прилегающей территории осуществляется в форме электронного документа, в том числе в информационно-телекоммуникационной сети Интернет или с использованием иных технологических и программных средств. Схемы границ нескольких прилегающих территорий или всех прилегающих территорий на территории Куйбышевского сельского поселения могут быть подготовлены в форме одного электронного документа. В случае подготовки схемы границ прилегающей территории кадастровым инженером электронный документ

подписывается усиленной квалифицированной подписью кадастрового инженера, подготовившего такую схему.

Установление и изменение границ прилегающей территории осуществляются путем утверждения Куйбышевским сельским Советом схемы границ прилегающей территории в составе правил благоустройства.

Уполномоченный орган местного самоуправления в сфере градостроительной деятельности не позднее десяти рабочих дней со дня утверждения схемы границ прилегающей территории направляет информацию об утверждении такой схемы в уполномоченный Советом министров Республики Крым исполнительный орган государственной власти Республики Крым.

Утвержденные схемы границ прилегающей территории обнародуются в порядке, установленном для официального обнародования муниципальных правовых актов, и размещаются на официальном сайте Куйбышевского сельского поселения Бахчисарайского района Республики Крым в сети Интернет – www.kujbyshevo.ru и органа исполнительной власти Республики Крым, уполномоченного Советом министров Республики Крым, а также подлежат размещению в информационной системе обеспечения градостроительной деятельности не позднее одного месяца со дня их утверждения».

2.7.4. Уборка территории общественного пользования согласно муниципальному заказу осуществляется предприятиями и организациями на договорной основе с немедленным вывозом собранного мусора (веток, листья, сметов и т.п.) на свалку.

При этом запрещается:

складировать сметы на газонах во избежание повреждения газонов при погрузочных работах;

оставлять собранный мусор, сметы и т.п. на тротуарах, проезжей части дорог и т.п.

2.8. Всем юридическим и физическим лицам на предоставленных (независимо от форм землепользования), прилегающих и закрепленных территориях необходимо поддерживать данные территории в должном санитарном, противопожарном и эстетическом состоянии, а именно:

производить своевременную уборку и вывоз мусора, листья, веток, льда, снега и т.п.;

своевременно выполнять мероприятия по борьбе с сорными, карантинными травами, наркосодержащими растениями, вредителями зеленых насаждений (покос, иные сезонные работы);

своевременно производить санитарную обрезку деревьев на прилегающей территории в целях предотвращения обрыва воздушных сетей, обеспечения безопасности дорожного движения, объектов и граждан. Санитарную обрезку зеленых насаждений в охранной зоне магистральных надземных сетей инженерных коммуникаций производят балансодержатели этих сетей либо обслуживающие сети предприятия, организации с обязательным немедленным вывозом обрезанного материала;

при необходимости – производить складирование строительных материалов, конструкций и т.п. на территории поселения только при наличии разрешения установленного образца, полученного в администрации поселения;

производить своевременную очистку канав, труб и дренажей, предназначенных для отвода ливневых и грунтовых вод, за исключением систем, находящихся на балансе и обслуживании предприятий, организаций;

при производстве строительных и ремонтно-восстановительных работ производить своевременную уборку зоны работ и прилегающей территории, восстановление нарушенных элементов благоустройства (газоны, асфальтобетонные покрытия, бордюрные камни, лавки, турникеты и т.п.).

2.8.1. В случае если администрация сельского поселения с одной стороны, и физическое либо юридическое лицо, индивидуальный предприниматель с другой стороны достигли соглашения об объеме обязательств по уборке и содержанию прилегающей территории, перечню работ и границах прилегающей территории сверх требований, установленных настоящими Правилами, отношения между сторонами регулируются заключенными договорами в части, превышающей требования настоящих Правил.

(подраздел 2.8 дополнен новым пунктом 2.8.1 Решением 16-ой сессии 2-го созыва №67 от 09 ноября 2020 г.)

2.9. Собственники, арендаторы и иные владельцы строений и сооружений обязаны своевременно, в соответствии с техническим и эстетическим состоянием, производить очистку, окраску и побелку: заборов, ограждений, фасадов и цоколей зданий, сооружений (по согласованию с соответствующими органами и службами), а также мойку окон и наружных дверей, навесов и т.п. При необходимости выполнять косметический ремонт объектов, находящихся в их пользовании.

2.10. В период листопада опавшие листья подлежат своевременной уборке. Собранные листья следует вывозить на специально отведенные участки для компостирования или на свалки. Сжигать листья и бытовой мусор на территории жилой застройки, в скверах и парках запрещается.

2.11. В парках, садах, зонах отдыха, учреждениях образования, здравоохранения и др. местах массового посещения населения, на улицах, у каждого подъезда жилых домов, на остановках пассажирского транспорта на посадочных остановках (перронах) вокзалов, у входа в торговые объекты должны быть установлены урны. Урны устанавливаются на расстоянии до 50 м одна от другой на улицах с интенсивным движением и других местах массового посещения населения, на остальных улицах, во дворах, парках, садах и других территориях – на расстоянии до 100 м.

На остановках пассажирского транспорта и у входов в торговые объекты – в количестве не менее одной.

Очистка урн производится балансодержателями домовладений и территорий по мере их заполнения, но не реже одного раза в день. Мойка урн производится по мере загрязнения, но не реже одного раза в неделю. Урны, расположенные на остановках пассажирского транспорта, очищаются и промываются организациями, осуществляющими уборку остановок, а урны, установленные у торговых объектов, – торговыми организациями.

Покраска урн осуществляется балансодержателями один раз в год (апрель), а также по мере необходимости.

2.12. Ответственными за содержание объектов в чистоте, согласно настоящим Правилам, и соблюдением установленного санитарного порядка являются:

2.12.1. на предприятиях, организациях и учреждениях – их руководители;

2.12.2. на объектах торговли, оказания услуг – руководители объектов торговли (оказания услуг), индивидуальные предприниматели;

2.12.3. на незастроенных территориях – владельцы земельных участков;

2.12.4. на строительных площадках – владельцы земельных участков или руководители организации-подрядчика;

2.12.5. в частных домовладениях и прочих объектах – владельцы домов, объектов, либо лица, ими уполномоченные.

3. Правила уборки и содержания территории по сезонам года

3.1. С 15 ноября по 15 марта.

Период зимней уборки устанавливается с 15 ноября по 15 марта и в случае резкого изменения погодных условий (снег, мороз), сроки начала и окончания зимней уборки корректируются администрацией поселения.

Всеми юридическими и физическими лицами, в том числе выполняющими муниципальный заказ, на своих земельных участках, прилегающих и закрепленных территориях, а также на принадлежащих им объектах производится уборка и вывоз снега и льда, очистка от снега и удаление наростов льда на карнизах, кровлях, водоотводящих желобах и водосточных трубах, ликвидация наледи на проезжей части и пешеходных дорожках, посыпка проезжей части и пешеходных дорожек соляно-песчаной смесью или другими разрешенными для этой цели материалами.

Мероприятия по подготовке уборочной техники к работе в зимний период проводятся балансодержателями техники в срок до 1 октября текущего года. При этом должны выполняться следующие требования:

уборка от снега и льда, посыпка проезжей части и пешеходных дорожек должны выполняться до начала движения общественного транспорта и в течение дня по мере необходимости;

разрешается укладка свежевыпавшего снега в валы на улицах, переулках и площадях (исключая перекрестки, остановки общественного транспорта и подходы к ним), не загромождая проходы и проезды, с последующим немедленным вывозом снега в специально отведенные места;

запрещается складирование на газонах и участках открытого грунта снега и льда, обработанных соляно-песчаной смесью;

уборка снега и льда с проезжей части и пешеходных дорожек должна выполняться в сроки, исключающие образование наледи;

при выполнении работ по очистке от снега и льда кровли, карнизов, водоотводящих желобов и водосточных труб должны соблюдаться правила техники безопасности, исключающие возможность несчастных случаев с людьми, а также повреждения воздушных сетей, светильников, элементов благоустройства и т.п. Сброшенный снег и лед должны быть немедленно убраны с пешеходных дорожек и проезжей части.

3.1.1. При уборке дорог в парках, лесопарках, садах, и других зеленых зонах допускается временное складирование снега, не содержащего химических реагентов, на заранее подготовленные для этих целей площадки, при условии сохранности зеленых насаждений и обеспечении оттока талых вод.

В зимний период дорожки, урны и прочие элементы (малые архитектурные формы – далее МАФ), а также пространство перед ними и с боков, подходы к ним должны быть очищены от снега и наледи.

Технология и режимы производства уборочных работ на проезжей части улиц и проездов, тротуаров и дворовых территорий должны обеспечить беспрепятственное движение транспортных средств и пешеходов, независимо от погодных условий.

3.1.2. Зимняя уборка дворовых территорий.

Тротуары, дворовые территории и проезды должны быть очищены от снега и наледи до асфальта. При возникновении наледи (гололеда) производится обработка мелким щебнем фракции 2–5 мм.

Снег, счищаемый с дворовых территорий и внутриквартальных проездов, разрешается складировать на территориях дворов в местах, не препятствующих свободному проезду автотранспорта и движению пешеходов. Не допускается повреждение зеленых насаждений при складировании снега.

Складирование снега на внутривыдворовых территориях должно предусматривать отвод талых вод.

3.1.3. Зимняя уборка улиц.

3.1.3.1. К первоочередным операциям зимней уборки относятся:

обработка проезжей части дорог противогололедными материалами; сгребание и подметание снега;

формирование снежного вала для последующего вывоза;

выполнение разрывов в валах снега на перекрестках, у остановок городского пассажирского транспорта, подъездов к административным и общественным зданиям, выездов из дворов и т.п.

3.1.3.2. К операциям второй очереди относятся:

удаление снега (вывоз);

зачистка дорожных лотков после удаления снега;

скалывание льда и удаление снежно-ледяных образований.

3.1.3.3. Требования к зимней уборке дорог.

Обработка проезжей части дорог поселения противогололедными материалами должна начинаться сразу с началом снегопада.

В случае получения от метеорологической службы, МЧС заблаговременного предупреждения об угрозе возникновения массового гололеда, обработка проезжей части дорог, мостовых сооружений производится до начала выпадения осадков.

Указанная технологическая операция и время ее выполнения определяются временными инструкциями организации уборочных работ в экстремальных погодных условиях.

С началом снегопада в первую очередь обрабатываются противогололедными материалами наиболее опасные для движения транспорта участки улиц – крутые спуски и подъемы, мосты, эстакады, тормозные площадки на перекрестках улиц и остановках общественного транспорта и дороги по которым проходят маршруты движения пассажирского транспорта.

Время, необходимое на сплошную обработку противогололедными материалами всей территории, закрепленной за дорожно-уборочной организацией, не должно превышать трех часов с момента начала снегопада.

3.2. С 16 марта по 14 ноября.

Всеми юридическими и физическими лицами, а также организациями, выполняющими муниципальный заказ, на своих земельных участках, прилегающих и закрепленных территориях:

производится уборка территории в зависимости от погодных условий; выполняется посадка, уходные работы, полив зеленых насаждений по плано-регулярной системе;

проводятся общественные санитарные дни, экологические субботники и месячники по очистке территории;

проводится систематическая борьба с сорной растительностью, особенно с растениями, вызывающими аллергическую реакцию у населения (амброзия и т.п.);

осуществляется немедленный сбор и вывоз скошенной растительности, опавшей листвы, веток и т.п. на специально отведенные места.

В период листопада организации, ответственные за уборку закрепленных территорий, производят сгребание и вывоз опавшей листвы на газонах вдоль улиц и магистралей, дворовых территориях. Сгребание листвы к комлевой части деревьев и кустарников запрещается.

3.2.1. Требования к летней уборке дорог.

Тротуары и расположенные на них посадочные площадки остановок пассажирского транспорта должны быть полностью очищены от грунтово-песчаных наносов, различного мусора и промыты. Допускаются небольшие отдельные загрязнения песком и мелким мусором, которые могут появиться в промежутках между циклами уборки.

Обочины дорог должны быть очищены от крупногабаритного и другого мусора.

Металлические ограждения, дорожные знаки и указатели должны быть промыты.

В полосе отвода дорог поселения, имеющих поперечный профиль шоссейных дорог, высота травяного покрова не должна превышать 15–20 см. Не допускается засорение полосы различным мусором.

Разделительные полосы, выполненные в виде газонов, должны быть очищены от мусора, высота травяного покрова не должна превышать 15 см.

3.3. При любых видах уборки территории поселения запрещается:

сметать мусор на проезжую часть улицы, в ливнеприемники ливневой канализации;

сжигать промышленные и бытовые отходы, мусор, листья, обрезки от деревьев на улицах, площадях, в скверах, на бульварах, во дворах индивидуальных домовладений и многоквартирных жилых домов.

3.4. Обезвреживание твердых и жидких бытовых отходов производится на специально отведенных участках или специальных сооружениях по обезвреживанию и переработке. Твердые бытовые отходы следует вывозить на свалки, поля компостирования, перерабатывающие и сжигательные заводы, а жидкие бытовые отходы – на сливные станции, поля ассенизации.

3.5. Ответственность за эксплуатацию свалок несут предприятия и организации, в чьем ведении они находятся.

3.6. Ответственность за организацию и производство уборочных работ возлагается:

3.6.1. По тротуарам:

расположенным вдоль улиц и проездов или отделенных от проезжей части газоном шириной не более двух метров и не имеющим непосредственных выходов из подъездов жилых зданий, тротуарам – на балансодержателей, службы заказчиков и подрядные организации, отвечающие за уборку и содержание проезжей части;

находящимся на мостах, технических тротуаров, примыкающих к инженерным сооружениям, и лестничных сходов – на предприятия, на балансе которых находятся инженерные сооружения;

отделенным от проезжей части улиц и проездов газоном шириной более 2 м и имеющим непосредственные выходы из подъездов жилых зданий, дворовым территориям, въездам во дворы, пешеходным дорожкам, расположенным на территории домовладений – на предприятия, на балансе или в управлении которых находятся данные домовладения.

3.6.2. По тротуарам, расположенным вдоль улиц и проездов, не попадающих под действие п. 3.6.1 настоящих Правил: на организации, закрепленные для уборки (по договору) поселения.

3.6.3. За уборку и содержание проезжей части по всей ширине дорог, площадей, улиц, а также мостов, путепроводов – на предприятия, на балансе которых находятся дорожные покрытия указанных объектов.

3.6.4. По объектам озеленения (парки, скверы, газоны), в том числе расположенным на них тротуарам, пешеходным зонам, лестничным сходам – на организации, на балансе или эксплуатации которых находятся данные объекты озеленения.

3.6.5. За уборку газонной части разделительных полос, содержание ограждений на проезжей части, тротуарах и газонах, других элементов благоустройства дороги – на предприятия, на балансе которых они находятся. При выполнении данных работ запрещается перемещение мусора на проезжую часть улиц и проездов.

3.6.6. За уборку посадочных площадок городского пассажирского транспорта – на предприятия, производящие уборку проезжей части. Границы работ по уборке посадочных площадок определяются на схематических картах.

3.6.7. За ручную уборку территорий, прилегающих к отдельно стоящим объектам рекламы в радиусе 5 м от рекламных конструкций, – на рекламораспространителей и специализированные организации, осуществляющие уборку по договору за счет средств рекламораспространителей.

3.6.8. За уборку и содержание длительное время не используемых и не осваиваемых территорий, территорий после сноса строений – на организации-заказчиков, которым отведена данная территория, подрядные организации, физические и юридические лица, выполняющие работы по сносу строений и строительству.

3.6.9. За уборку, благоустройство, поддержание чистоты территорий, въездов и выездов автозаправочных станций, автомоечных постов, заправочных комплексов и прилегающих территорий (не менее 15-метровой зоны) и подъездов к ним – на балансодержателей указанных объектов.

3.6.10. За уборку территорий, прилегающих к трансформаторным и распределительным подстанциям, другим инженерным сооружениям, работающим в автоматическом режиме (без обслуживающего персонала), а также к опорам линий электропередач, байпасам – на балансодержателей территорий, на которых находятся данные объекты.

3.6.11. За уборку и содержание территорий предприятий, организаций и учреждений, иных хозяйственных субъектов, подъездов к ним – на администрацию предприятий, учреждений, организаций в собственности, владении, аренде или на балансе которых находятся строения, расположенные на указанных территориях.

При возникновении подтоплений, вызванных сбросом воды (откачка воды из котлованов, аварийные ситуации на трубопроводах и т.д.), ответственность за их ликвидацию (в зимний период скол и вывоз льда) возлагается на организации, допустившие нарушения.

4. Уборка объектов с обособленной территорией

На объектах обособленной территории (рынки, парки, лечебно-профилактические учреждения) запрещается строить и переоборудовать санитарные установки без согласования с органами федерального бюджетного учреждения здравоохранения «Центр гигиены и эпидемиологии в Республике Крым и городе федерального значения Севастополе» (далее ФБУЗ ЦГиЭ), собирать отходы, мыть автотранспорт, хранить тару и дрова в местах, не отведенных для этой цели.

4.1. Парки

4.1.1. Ответственного по содержанию парка (сквера) в населенных пунктах, где не предусмотрена администрация парка, определяет администрация поселения.

4.1.2. Хозяйственная зона с участками, выделенными для установки сменных мусоросборников, должна быть расположена не ближе 50 м от мест массового скопления отдыхающих (танцплощадки, эстрады, главные аллеи, зрелищные и др.).

4.1.3. При определении числа урн необходимо исходить из расчета: одна урна на 800 кв. м площади парка. На главных аллеях расстояние между урнами не должно быть более 40 м. У каждого ларька, киоска (продовольственного, сувенирного, книжного) необходимо устанавливать урну емкостью не менее 10 литров.

4.1.4. Общественные туалеты необходимо устраивать на расстоянии не ближе 50 м от мест массового скопления отдыхающих, исходя из расчета: одно место на 500 посетителей.

4.2. Лечебно-профилактические учреждения (далее - ЛПУ)

4.2.1. Ответственность за санитарное состояние ЛПУ несет главный врач или руководитель отдельного медицинского учреждения.

4.2.2. Сбор, хранение и удаление отходов ЛПУ должны осуществляться в соответствии с требованиями СанПиН 2.1.7.728-99. Режим и способ уборки территории лечебно-профилактических учреждений определяется главным врачом по согласованию с органами ФБУЗ ЦГиЭ.

4.2.3. Открытая площадка для установки контейнеров должна иметь твердую поверхность и быть удобной для подъезда автотранспорта и проведения погрузочно-разгрузочных работ. Площадку следует располагать

на расстоянии не менее 25 м от лечебных корпусов и не менее 100 м от пищеблоков. Допускается устанавливать сборники отходов во встроенных помещениях. Сбор отходов разных классов производится в различные контейнеры, которые соответственно маркируются.

4.2.4. Технический персонал медицинского учреждения должен ежедневно производить очистку, мойку, дезинфекцию урн, мусоросборников (контейнеров) и площадок под них.

5. Правила содержания зеленых насаждений

5.1. Текущее содержание скверов, парков, разделительных полос и других объектов зеленого хозяйства (за исключением находящихся на балансе предприятий и других организаций, которые выполняют эти работы самостоятельно) возлагается на предприятия и организации на договорной основе.

Текущее содержание зеленых насаждений на прилегающих и закрепленных территориях возлагается на соответствующие юридические и физические лица.

5.2. Все работы по текущему содержанию и капитальному ремонту зеленых насаждений, в том числе обрезка сухих ветвей, удаление поросли, подкормка, рыхление приствольной лунки и др. на земельных участках, находящихся в пользовании граждан и организаций, а также на прилегающих и закрепленных территориях, ведутся соответствующими гражданами и организациями своими силами и средствами или на договорных основах со специализированными предприятиями или организациями.

5.3. Юридические и физические лица несут ответственность за содержание зеленых насаждений на предоставленных, прилегающих и закрепленных за ними территориях, в соответствии с требованиями норм в области охраны окружающей среды, градостроительства, безопасности дорожного движения, содержания подземных и воздушных коммуникационных сетей.

5.4. Сроки капитального ремонта зеленых насаждений на закрепленных за юридическими и физическими лицами объектах зеленого хозяйства определяются в соответствии с планом благоустройства и нормативами.

5.5. Развитие и содержание зеленых насаждений на закрепленных за юридическими и физическими лицами территориях должны осуществляться в соответствии с дендропроектами, согласованными со всеми владельцами подземных и воздушных коммуникаций.

5.6. Снос сухостоя и аварийных деревьев и кустарников разрешается производить только после обследования комиссией администрации поселения и при наличии выданного ею разрешения.

В состав комиссии входят работники администрации поселения, с привлечением при необходимости заинтересованных природоохранных служб.

Финансирование сноса сухостоя и аварийных деревьев и кустарников осуществляется следующим образом:

находящихся на территориях земельных участков юридических и физических лиц за счет средств этих юридических и физических лиц;

на территории поселения, находящейся в ведении администрации сельского поселения (в том числе на закрепленных и прилегающих территориях) – за счет средств бюджета поселения, за исключением следующих случаев: когда имеются признаки умышленного уничтожения (снятие коры, подрубывание ствола и т.п.), или когда сноса требуют плодовые деревья и кустарники, принадлежащие юридическим или физическим лицам. В этих случаях снос деревьев осуществляется за счет средств соответствующих юридических и физических лиц.

5.7. Застройщикам, проектным организациям при разработке проектов строительства объектов, сооружений и подземных коммуникаций надлежит максимально сохранять на участках строительства деревья и кустарники. При невозможности сохранения зеленых насаждений, снос или перенос должен быть произведен в порядке, установленном настоящими Правилами.

5.8. Вырубка и пересадка деревьев и кустарников, растущих на территориях поселения и попадающих под застройку или прокладку коммуникаций, линий электропередачи и других сооружений, допускается только после получения разрешения в администрации поселения на основании акта обследования и при наличии согласованной и утвержденной проектно-сметной документации.

5.9. Если зеленые насаждения подлежат капитальному ремонту или реконструкции, эти работы осуществляются на основании утвержденной проектной документации за средства владельца земельного участка с привлечением специализированной организации в установленном порядке.

5.10. Разрешение на вырубку зеленых насаждений, в установленных федеральными законами и нормативно-правовыми актами Республики Крым случаях, выдается администрацией поселения по заявлениям юридических и физических лиц в случаях:

необходимости сноса зеленых насаждений при проведении строительства;

санитарной вырубки;

реконструкции зеленых насаждений;

иных обоснованных причин.

5.11. Запрещается:

производить снос зеленых насаждений без получения разрешения в установленном федеральными законами, нормативно-правовыми актами Республики Крым и настоящими Правилами порядке;

производить посадку многолетних растений на землях общего пользования без согласования с владельцами подземных коммуникаций и воздушных сетей;

производить любые действия, направленные на ухудшение (разрушение) объектов зеленого хозяйства, в том числе: производить изъятие участков газонов, скверов под капитальное строительство, установку малых архитектурных форм и иных конструкций, организацию парковок, без согласования с соответствующими инстанциями в установленном действующим законодательством порядке;

производить посадки деревьев в пределах треугольников видимости, на разделительных полосах автодорог шириной до 5 метров (кроме кустарника, высотой не более 0,5 м и цветников);

складирование материалов, скола асфальта на газонах;

касание ветвей деревьев тонконесущих проводов, закрывание ими указателей улиц и номерных знаков домов, а также дорожных знаков.

Своевременную обрезку ветвей в охранной зоне (в радиусе 1 м) тонконесущих проводов, а также закрывающих указатели улиц и номерные знаки домов, дорожные знаки обеспечивают балансодержатели зеленых насаждений. Обрезка ветвей производится по графику, согласованному с владельцами линий электропередачи и под их контролем с соблюдением технологических работ.

5.12. Спил деревьев и их вывоз осуществляется организациями, производящими работы по удалению сухостойных, аварийных, потерявших декоративность деревьев и обрезке ветвей в кронах, в течение рабочего дня с озелененных территорий вдоль основных улиц и в течение суток с улиц второстепенного значения и дворовых территорий.

Пни, оставшиеся после вырубki сухостойных, аварийных деревьев должны быть удалены в течение суток на основных улицах поселения и в течение трех суток – на улицах второстепенного значения и дворовых территориях.

Упавшие деревья должны быть удалены балансодержателем территории немедленно с проезжей части дорог, тротуаров, от тонконесущих проводов, фасадов жилых и производственных зданий, а с других территорий – в течение 6 часов с момента обнаружения.

5.13. Стрижка газонов производится балансодержателем газонов или (по договору) подрядной организацией на высоту до 3–5 см периодически при достижении травяным покровом высоты 10–15 см. Скошенная трава должна быть убрана в течение 3 суток.

5.14. Полив зеленых насаждений на объектах озеленения производится балансодержателем или подрядной организацией в утреннее время не позднее 8–9 часов или в вечернее время после 18–19 часов.

5.15. Погибшие и потерявшие декоративность цветы в цветниках и вазонах должны сразу удаляться, с одновременной посадкой новых растений.

5.16. Малые архитектурные формы (МАФ), садово-парковая мебель должны находиться в исправном состоянии, промываться и ежегодно до 1 мая окрашиваться.

5.17. В секторе индивидуальной и многоэтажной жилой застройки посадка зеленых насаждений от межи или жилого дома разрешается:

- для среднерослых деревьев – не ближе 2 метров,
- для высокорослых деревьев – не ближе 4 метров,
- для кустарников – не ближе 1 метра.

5.18. При проектировании озеленения следует учитывать виды растений в различных категориях насаждений (приложение №1 к Правилам), а также расстояния посадки деревьев в зависимости от категории улицы (приложение №4 к Правилам).

6. Содержание домашних животных и птицы

6.1. Порядок содержания собак и кошек:

6.1.1. Содержание собак и кошек в отдельных квартирах, занятых одной семьей, допускается при условии соблюдения санитарно-гигиенических и ветеринарно-санитарных правил и настоящих Правил, а в

квартирах, занятых несколькими семьями, кроме того, лишь при наличии согласия всех проживающих.

6.1.2. Не разрешается содержать собак и кошек в местах общего пользования жилых домов (на лестничных клетках, чердаках, в подвалах, коридорах и т.п.), а также на балконах и лоджиях.

6.1.3. Владельцам собак, имеющим в пользовании земельный участок, разрешается содержать животных в свободном выгуле, при условии обязательного ограждения данной территории за исключением случаев свободного доступа животного к объектам, находящимся за границами территории. При входе на участок должна быть сделана предупредительная надпись о наличии собаки. При отсутствии возможности ограждения территории собака должна содержаться в закрытом вольере или на привязи в наморднике.

6.2. Порядок выгула собак.

При выгуле собак владельцы должны соблюдать следующие требования:

6.2.1. Выводить собак из жилых помещений, а также изолированных помещений во двор и на улицу только на коротком поводке или в наморднике (кроме щенков до 3-месячного возраста), убирать фекалии выгуливаемых собак.

6.2.2. Выгуливать собак только на специально отведенной для этой цели площадке.

Если площадка огорожена, выгуливать собак без намордника и поводка.

6.2.3. При выгуле собак в ночное время их владельцы должны принимать меры к обеспечению тишины.

6.3. Обязанности владельца животного:

6.3.1. Владелец животного обязан содержать его в соответствии с его биологическими особенностями, гуманно обращаться с животными, не оставлять без присмотра, пищи и воды, в случае заболевания животного – вовремя прибегать к ветеринарной помощи.

6.3.2. Владельцы животных обязаны поддерживать санитарное состояние дома и прилегающей территории. Запрещается загрязнение собаками и кошками подъездов, лестничных клеток, лифтов, детских площадок, тротуаров и дорожек. Если животное оставило экскременты в этих местах, они должны быть убраны владельцем животного.

6.3.3. При выгуле собак иметь тару и приспособление по уборке фекалий собаки.

6.3.4. Владелец животного обязан принимать необходимые меры, обеспечивающие безопасность окружающих людей и животных. Выводить собаку на прогулку нужно на поводке и в наморднике. Злобным и бойцовским собакам при этом следует надевать строгий намордник.

6.3.5. При переходе через улицу и вблизи магистралей владелец собаки обязан взять ее на поводок во избежание дорожно-транспортных происшествий.

6.3.6. Не допускать собак и кошек на детские площадки, в магазины, столовые и другие места общего пользования.

6.3.7. Владелец животного обязан гуманно обращаться с животными (не выбрасывать, не оставлять без присмотра). При нежелании в дальнейшем

содержать собаку или кошку сдавать их в организации, занимающиеся отловом, либо передавать, продавать их в установленном порядке другим организациям или гражданам.

6.3.8. Владелец животного обязан предоставлять по требованию ветеринарных специалистов собак и кошек для осмотра, предохранительных прививок и лечебно-профилактических обработок.

6.3.9. Владелец животного обязан немедленно сообщать в ветеринарные учреждения и органы здравоохранения обо всех случаях укусов животными человека.

6.3.10. Владелец животного обязан немедленно сообщать в ветеринарное учреждение о случаях внезапного падежа собак и кошек или подозрении на заболевание этих животных и до прибытия ветеринарных специалистов изолировать заболевших животных.

6.3.11. Владелец животного обязан исключить случаи свободного доступа животного из огороженной площадки при содержании животного свободным выгулом.

6.3.12. Владелец животного обязан предусмотреть исключение случаев нападения животного на граждан.

6.3.13. Владелец животного обязан не выбрасывать трупы собак и кошек (павшие животные подлежат утилизации или захоронению в установленном порядке).

6.3.14. Собаки, принадлежащие гражданам, организациям, подлежат обязательной вакцинации против бешенства (начиная с 3-х месячного возраста и независимо от породы) в государственных ветеринарных учреждениях по месту жительства граждан.

6.3.15. Отлову подлежат собаки, независимо от породы и назначения (в том числе и имеющие ошейник с номерным знаком), находящиеся на улицах или в иных общественных местах без сопровождающего лица.

6.4. На территории поселения запрещается:

6.4.1. Запрещается выгуливать собак и появляться с ними в общественных местах лицам в нетрезвом состоянии, а служебных и сторожевых собак старше 6 месяцев лицам, не достигшим 16-ти лет.

6.4.2. Разведение собак и кошек с целью использования шкуры и мяса животного.

6.4.3. Выгуливание собак на территориях парков, скверов, школ, детских дошкольных и медицинских учреждений, детских площадок.

6.4.4. Проведение собачьих боев.

6.4.5. Осуществлять деятельность по фотографированию с дикими животными в местах, не предназначенных для этих целей.

(подраздел 6.4 дополнен новым пунктом 6.4.5 Решением 12-ой сессии 2-го созыва №53 от 05 июня 2020 г.)

6.5. Определение мест выпаса животных частных домовладельцев производится распоряжением администрации поселения. Запрещается выпас животных и птицы на придомовой и прилегающей к домовладению территории.

6.6. Расстояние от хозяйственных построек для скота и птицы до шахтных колодцев должно быть не менее 20 м, до детских, лечебно-

профилактических учреждений, школ, объектов питания и мест массового отдыха населения должно быть не менее 50 м.

6.7. Содержать домашний скот и птицу разрешается в хозяйственных строениях, удовлетворяющих санитарно-эпидемиологическим правилам, в соответствии с СанПин 2.2.1/2.1.1.1200-03 «САНИТАРНО-ЗАЩИТНЫЕ ЗОНЫ И САНИТАРНАЯ КЛАССИФИКАЦИЯ ПРЕДПРИЯТИЙ, СООРУЖЕНИЙ И ИНЫХ ОБЪЕКТОВ». Расстояния от помещений (сооружений) для содержания и разведения животных до объектов жилой застройки:

Нормативный разрыв	Поголовье (шт)						
	Свиньи	Коровы, бычки	Овцы, козы	Кролико-матки	птица	лошади	Нутрии, песцы
10	до 5	до 5	до 10	до 10	до 30	до 5	до 5
20	до 8	до 8	до 15	до 20	до 45	до 8	до 8
30	до 10	до 10	до 20	до 30	до 60	до 10	до 10
40	до 15	до 15	до 25	до 40	до 75	до 15	до 15

Указанные нормы устанавливаются от помещений для содержания животных, площадок сбора, хранения навоза, помета, жижесборников, кормокухонь и могут изменяться в зависимости от рельефа местности, розы ветров и других факторов.

6.8. Разрывы от крупных животноводческих и птицеводческих предприятий, в зависимости от количества голов, устанавливаются требованиями СанПиН 2.2.1/2.1.1.1200-03.

6.9. Не допускается складирование навоза, жома и других кормов на приусадебных участках, дворовых территориях, территориях, прилегающих к жилым домам и др. Обезвреживание навоза и помета в частном секторе осуществляется, в основном, методом компостирования. В случае невозможности использования на приусадебных участках всего объема компоста, владельцам скота и птицы следует заключать коллективные договоры с близлежащими сельскохозяйственными предприятиями на вывоз отходов на поля. Запрещается сбор навоза, павших животных и птицы в мусоросборники для ТКО.

6.10. Обезвреживание навоза и помета на фермах и животноводческих комплексах осуществляется в соответствии со специальными общественными нормами технологического проектирования (ОНТП).

6.11. Владельцы животных и птицы обязаны предотвращать опасное воздействие своих животных на других животных и людей, а также обеспечивать тишину для окружающих в соответствии с санитарными нормами.

6.12. Выпас сельскохозяйственных животных (КРС) осуществляется на пастбищах под наблюдением владельца или уполномоченного им лица (пастуха) или в черте населенного пункта на прилегающей к домовладению территории на привязи. Бездзорный, беспривязный выпас не допускается. Не допускается выпас в общем стаде КРС больных инфекционными, вирусными болезнями, опасными для здоровья животных и людей. При

выпасе больного животного, административную ответственность несет владелец животного.

7. Правила производства дорожных и земляных работ

Производство дорожных, строительных, аварийных и прочих земляных работ на территории поселения юридическими и физическими лицами допускается при соблюдении действующего законодательства только после согласования таких работ с владельцами коммуникаций, (соответствующее структурное подразделение администрации района), ОГИБДД и получения разрешения на право производства работ с условием восстановления разрытия.

В случае необходимости привлечения для восстановления разрытия специализированной организации, кроме того, необходимо наличие заключенного договора с таковой организацией на восстановление разрытия. Разрешение на производство земляных работ, в пределах поселения выдается администрацией поселения.

7.1. Проектирование и подключение к водопроводным, канализационным, тепловым, электрическим и газовым сетям производится только с разрешения владельцев коммуникаций.

7.2. Руководители организаций и учреждений, эксплуатирующих подземные сети и коммуникации, обязаны при необходимости обеспечивать своевременную явку своих представителей на место производства работ.

7.3. В случае проведения срочных аварийных работ, требующих разрытия, разрешается приступить к производству работ до оформления разрешения, но с обязательным предварительным уведомлением организаций, чьи сети могут быть повреждены, а также администрации поселения. В этом случае разрешение на разрытие необходимо оформить в течение трех суток после начала работ.

7.4. В случае повреждения подземных коммуникаций при разрытии производящее работы юридическое или физическое лицо, обязано немедленно сообщить об этом их владельцам и в администрацию поселения, а также принять меры для быстрой ликвидации аварии.

7.5. Выполнение земляных работ на территориях сельского поселения должно производиться способами, указанными в разрешении, с последующим восстановлением разрытия в установленные сроки.

7.6. Засыпка котлованов, траншей, восстановление покрытий должны производиться в срок, указанный в разрешении, с обязательным составлением акта при участии представителя администрации поселения, выдавшего разрешение.

7.7. Юридическое или физическое лицо, получившее разрешение на разрытие, должно сдать восстановленный участок по акту представителю администрации поселения, выдавшего вышеуказанное разрешение.

7.8. Юридическим и физическим лицам, нарушившим п. 7.1–7.7 настоящих Правил, разрешение на производство новых работ не выдается до передачи по акту прежнего места разрытия представителю администрации поселения, выдавшему разрешение.

7.9. Требования при выполнении строительно-ремонтных работ.

7.9.1. До начала производства строительно-ремонтных работ соответствующая проектная документация должна быть согласована в

установленном порядке. При строительстве объектов инфраструктуры и инженерных коммуникаций обязательным является получение разрешения на производство работ администрации поселения. Поперечные разрытия на улицах с интенсивным движением транспорта выполняются строго по графику, согласованному с органом, выдавшим разрешение на выполнение работ, ОГИБДД, администрации поселения, как правило, в ночное время.

В случае обнаружения несанкционированного проведения работ, они должны быть немедленно прекращены, а виновные привлечены к ответственности, согласно действующему законодательству.

7.9.2. При подготовке к проведению строительно-ремонтных работ должно быть обеспечено выполнение следующих условий:

доставка материалов к месту работ производится с обязательным соблюдением правил транспортировки и не ранее чем за 3 дня до начала работ;

складирование материалов осуществляется только в отведенных для этого местах, компактно, с обеспечением сохранности элементов благоустройства и без создания помех для движения транспорта и пешеходов;

ограждение места производства работ выполняется типовыми ограждениями установленного образца, обеспечивающими безопасность людей и движения транспорта. В темное время суток место работ должно быть освещено и оборудовано предупреждающей световой сигнализацией красного цвета. Ограждение, количество и вид дорожных знаков, границы их установки и направления объездов, возможность закрытия дорожного движения определяются планом производства работ по согласованию с ОГИБДД.

7.9.3. В процессе проведения земляных и строительно-ремонтных работ юридические и физические лица, производящие данные работы, должны обеспечивать выполнение следующих условий:

устанавливать прочные настилы и мостики с перилами для безопасности проезда транспорта и прохода пешеходов через траншеи;

осуществлять незамедлительный вывоз на свалку грунта, не предназначенного для обратной засыпки, а также строительного мусора и иных отходов строительно-ремонтных работ;

обеспечивать сохранность (ограждения) деревьев и кустарников, находящихся на территории строительства;

оставлять свободное пространство вокруг деревьев диаметром не менее 1,5–2 м при асфальтировании городских проездов, площадей, дворов, тротуаров и т.п. По периметру свободного пространства устраивать бордюр из камня или бетона с возвышением 5–10 см над поверхностью;

рытье траншей при прокладке кабеля, канализационных труб и прочих коммуникаций, установки любых объектов и сооружений производить от стволов деревьев на расстоянии при толщине ствола свыше 15 см – не менее 1,5 м, от кустарников – не менее 0,5 м, считая от корневой шейки кустарника;

озеленение вновь строящихся объектов осуществлять в соответствии с проектом благоустройства объекта (озеленения). Земельный участок, предназначенный для посадки зеленых насаждений, должен быть

предварительно очищен от строительного мусора, а затем подсыпан слоем плодородной земли.

7.9.4. Всем гражданам, осуществляющим индивидуальную предпринимательскую деятельность без образования юридического лица, и юридическим лицам, осуществляющим строительство и реконструкцию, приступать к расчистке строительной площадки и выемке грунта при производстве нулевого цикла только при наличии технической и технологической документации об использовании и обезвреживании отходов, образующихся в процессе производства вышеуказанных работ, либо документа, подтверждающего утилизацию данных отходов в установленном порядке. При строительстве и реконструкции все юридические и физические лица обязаны соблюдать экологические, санитарные и иные требования, установленные законодательством РФ в области охраны окружающей природной среды и здоровья человека. Запрещается размещение строительных отходов и вынутого грунта на территориях поселения общего пользования, в т.ч. склонах, пустырях, ярах, оврагах, лесополосах и т.п.

7.9.5. Строительные площадки, объекты промышленности строительных материалов в обязательном порядке должны оборудоваться пунктами очистки (мойки) колес автотранспорта. Запрещается вынос грунта и грязи колесами автотранспорта на территорию поселения.

7.9.6. Строительные площадки, участки работ и рабочие места, проезды и подходы к ним в темное время суток должны быть освещены, оборудованы предупреждающими знаками в соответствии с требованиями государственных стандартов, действующих норм и правил.

7.9.7. Своевременно, но не реже одного раза в полгода необходимо проводить мероприятия по поддержанию в надлежащем состоянии ограждения, строительной сетки, строительных лесов, подсветки и оборудования строительной площадки.

7.9.8. При отсутствии разрешения на строительство (реконструкцию) объектов капитального строительства застройщику необходимо благоустроить территорию согласно паспорту фасада здания, строения, сооружения, согласованного администрацией муниципального образования, в течение шести месяцев со дня принятия решения о предоставлении земельного участка. При этом ограждение территории возможно лишь с использованием декоративного неглухого ограждения высотой не более 1,8 м., выполненного по индивидуальному проекту.

7.9.9. Для размещения рабочих, инструмента и материалов при выполнении строительных и ремонтных работ на фасадах зданий, в том числе при их утеплении и отделке путем монтажа различных конструкций навесных фасадных систем, применяются строительные леса.

7.9.10. Поверхность грунта, на которую устанавливаются строительные леса, должна быть спланирована или оборудована регулируемыми опорами (домкратами).

Металлические строительные леса должны быть огрунтованы и окрашены.

7.9.11. Строительная сетка должна быть навешена на крепления, специально изготовленные для таких целей, находящиеся по фасаду здания, или же на строительные леса, а также должна находиться в натянутом состоянии на всей поверхности для придания устойчивости.

Наличие строительной сетки обязательно при осуществлении строительных работ со стороны территорий общего пользования, особо охраняемых территорий и объектов, где дополнительно должен быть оборудован сплошной защитный навес»

**(подраздел 7.9 дополнен новыми пунктами 7.9.6 – 7.9.11
Решением 12-ой сессии 2-го созыва №53 от 05 июня 2020 г.)**

7.9.12. При проведении всех видов земляных и строительно-ремонтных работ категорически запрещается:

заваливать грунтом, строительным материалом и строительным мусором газоны, тротуары, проезжую часть дорог, люки, канавы, лотки, геодезические знаки, элементы внешнего благоустройства и т.п., а также повреждать зеленые насаждения;

изготавливать раствор, бетон и прочие строительные материалы на проезжей части улиц, тротуарах, газонах и т.п. вне специально оборудованных мест, в пределах строительной площадки;

занимать излишние площади под складирование материалов, мусора, отстой техники и др., ограждать земельные участки сверх установленных границ;

загромождать проходы и въезды во дворы;

производить откачку воды из колодцев, траншей, котлованов непосредственно на тротуары, газоны, проезжую часть улиц. Сброс воды допускается производить в имеющиеся системы закрытой и открытой ливневой канализации, а при отсутствии таковой - вывозить в емкостях;

выезд транспортных средств за пределы дорожного покрытия (на газоны, через бордюры, на тротуары, участки открытого грунта и т.п.);

выезд транспортных средств со строительных площадок на дороги с покрытием без очистки колес от налипшего грунта.

(пункт 7.9.6 подраздела 7.9 изменен на пункт 7.9.12 Решением 12-ой сессии 2-го созыва №53 от 05 июня 2020 г.)

7.9.13. При выполнении строительных работ не допускается:

- установка строительного ограждения, не соответствующего настоящим требованиям, а также без выданного в установленном порядке разрешения на проведение строительных работ;

- размещение рекламных конструкций на строительных ограждениях и строительной сетке;

- установка строительных лесов из дерева (за исключением настилов) на фасадах, расположенных со стороны территорий общего пользования, особо охраняемых территорий и объектов;

- крепление строительных лесов к парапетам, карнизам, балконам и другим выступающим частям зданий и сооружений;

- наличие видимых искривлений и провисаний строительной сетки».

(подраздел 7.9 дополнен пунктом 7.9.13 Решением 12-ой сессии 2-го созыва №53 от 05 июня 2020 г.)

7.10. Юридические и физические лица, в собственности, владении которых имеются инженерные коммуникации, обязаны систематически проверять техническое и эстетическое состояние своих объектов и принимать незамедлительные меры к его нормализации.

7.11. Юридическим и физическим лицам, эксплуатирующим инженерные коммуникации, запрещается выдавать потребителям разрешение на эксплуатацию подключаемых объектов до тех пор, пока не будет выполнено полное восстановление территории после производства работ, а также предъявлены акты о приемке этих работ и исполнительной технической документации на выполненные работы.

7.12. Юридические и физические лица, отвечающие за производство земляных и строительно-ремонтных работ, несут ответственность за качество и сроки исполнения работ в соответствии с действующим законодательством Российской Федерации.

8. Содержание объектов водопроводно-канализационного хозяйства

8.1. Проектирование и строительство централизованных и наружных систем водоснабжения населенных пунктов и объектов народного хозяйства регламентируются требованиями СНиП 2.04.02-84 «Водоснабжение. Наружные сети и сооружения».

8.2. Проектирование вновь строящихся и реконструируемых систем наружной канализации для населенных пунктов, промышленных и сельскохозяйственных предприятий регламентируются требованиями СНиП 2.04.03-85 «Канализация. Наружные сети и сооружения».

8.3. Нормативные сроки ликвидации аварий, порывов и утечек на водопроводно-канализационных сетях: аварии (повреждения, когда прекращается подача воды потребителю в дом, на улицу, в район) должны устраняться при диаметре труб до 400 мм в течение 8 часов, от 400 до 1000 мм - 12 часов, более 1000 мм – 18 часов, повреждения, утечки – в течение одних суток. Об авариях на водопроводно-канализационных сетях, об использовании аварийных выпусков насосных станций перекачки сточных вод и очистных сооружений канализации следует незамедлительно сообщать в органы ФБУЗ ЦГиЭ.

8.4. Прием сточных вод от предприятий и других объектов в систему канализации должен производиться согласно Правилам приемки производственных сточных вод в системы канализации населенных пунктов, а также по расчетам предельно допустимых сбросов, разработанным специализированными проектными организациями.

8.5. Эксплуатация и содержание объектов водоснабжения и канализации определяется их владельцами в соответствии с существующими нормами и требованиями.

9. Правила проведения ремонта и содержания жилых, культурно-бытовых и общественных зданий и сооружений, систем уличного и дворового освещения

9.1. Эксплуатация зданий и сооружений и их ремонт производятся в соответствии с установленными правилами и нормами технической эксплуатации, а зданий, отнесенных к категории памятников истории и культуры, – в соответствии с инструкциями о порядке содержания и реставрации памятников истории и культуры.

9.2. Владельцы зданий, домовладений (юридические и физические лица) несут ответственность за содержание фасадов принадлежащих им зданий в образцовом техническом и эстетическом состоянии.

Ремонт, окраска зданий, домовладений выполняются за счет средств и силами их владельцев или строительными организациями на договорной основе.

Необходимость и периодичность проведения работ по ремонту и окраске фасадов зданий определяются владельцами, исходя из существующего состояния фасада. Окраска фасада производится в цветовой гамме, принятой для окраски всего дома.

9.3. Окраска ограждений балконов, наружных переплетов окон и дверей должна производиться в цветовой гамме, принятой для окраски аналогичных элементов по всему фасаду дома, здания.

9.4. Изменения фасадов зданий, связанные с ликвидацией или изменением отдельных деталей, а также устройство новых или реконструкция балконов, оконных и дверных проемов, производятся по согласованию с администрацией поселения.

Изменение фасадов зданий, состоящих на учете как памятники архитектуры, производится только по согласованию с соответствующими службами по охране памятников истории и культуры.

9.5. За установку и содержание всех вывесок, находящихся на здании, ответственность несет юридическое или физическое лицо, во владении которого находится здание.

9.6. Запрещается самовольное строительство и самовольная установка на дворовых территориях разного рода хозяйственных и вспомогательных построек (дворовых сараев, будок, гаражей, голубятен и пр.).

9.7. Запрещается перекрывать улицы, проезды турникетами, шлагбаумами и другими ограждениями без согласования с администрацией поселения.

9.8. На наружном фасаде каждого дома, независимо от его принадлежности, собственником устанавливается домовый номерной знак утвержденного образца с указанием номера дома и названия улицы. На зданиях, выходящих на две или три улицы, номерные знаки устанавливаются со стороны каждой улицы. Домовые знаки должны содержаться в чистоте и в исправном состоянии. За чистоту и исправность домовых знаков отвечают балансодержатели зданий.

9.9. У входа в подъезд собственником здания устанавливаются указатели номеров квартир, расположенных в этом подъезде, на каждой двери квартиры должен быть указатель номера квартиры.

9.10. Пандус (при необходимости его установки) выполняется из нескользкого материала с шероховатой текстурой поверхности без горизонтальных канавок. При отсутствии ограждающих пандус конструкций следует предусматривать ограждающий бортик высотой не менее 75 мм и поручни. Зависимость уклона пандуса от высоты подъема следует принимать согласно приложению №2 к настоящим Правилам. Уклон бордюрного пандуса принимают 1:12. При повороте пандуса или его протяженности более 9 метров не реже, чем через каждые 9 метров необходимо предусматривать площадки размером 1,5*1,5 м.

9.11. Игровое оборудование на детских площадках между домами устанавливается владельцами квартир. Игровое оборудование должно соответствовать требованиям санитарно-гигиенических норм, охраны жизни и здоровья ребенка, быть удобным в технической эксплуатации, эстетически

привлекательным. К материалу игрового оборудования применяются следующие требования: деревянное оборудование должно быть выполнено из твердых пород дерева со специальной обработкой, предотвращающей гниение, усыхание, возгорание, сколы; отполированное, острые углы закруглены; металл следует применять для несущих конструкций оборудования, он должен иметь надежные соединения и соответствующую обработку (влагостойкая покраска, антикоррозийное покрытие); при возможности рекомендуется применять металлопластик – не травмирует, не ржавеет. морозоустойчив; бетонные и железобетонные элементы оборудования следует выполнять из бетона марки не ниже 300, морозостойкостью не менее 150, иметь гладкие поверхности; оборудование из пластика и полимеров выполняется с гладкой поверхностью и яркой, чистой цветовой гаммой окраски, не выцветающей от воздействия климатических факторов.

9.12. В игровом оборудовании должны быть исключены острые углы, застревание частей тела ребенка, поручни оборудования должны полностью охватываться рукой ребенка. При размещении игрового оборудования на детских площадках необходимо соблюдать минимальные расстояния безопасности в соответствии с приложением №3 к настоящим Правилам. В пределах указанных расстояний на участках территории площадки запрещается размещать другие виды игрового оборудования, скамей, урн и твердых видов покрытия, а также веток, стволов, корней деревьев.

10. Правила содержания транспортных средств

10.1. Администрации автобусных, таксомоторных парков, автобаз, автоколонн, гаражей, водители и владельцы всех видов транспорта, независимо от форм собственности и ведомственной принадлежности, обязаны выпускать транспортные средства на улицы поселения исправными и чистыми.

10.2. Мойку транспортных средств разрешается осуществлять только в местах, предназначенных для этих целей (автомойки).

Запрещается производить мойку транспортных средств у водоразборных колонок и в открытых водоемах, а также в иных местах, не отведенных для этих целей.

10.3. Запрещается движение (въезд), парковка и временное хранение транспортных средств на газонах и других объектах благоустройства, не имеющих специально отведенных для этих целей мест (специализированные площадки, карманы и т.п.), а также на участках открытого грунта вне проезжей части улиц (переулков).

10.4. Запрещается хранение и стоянка неисправных транспортных средств и их деталей на придомовых территориях.

Владельцам личного автотранспорта и сельскохозяйственной техники запрещается использовать на долговременное хранение проезжую часть улиц и проездов поселения для стоянки и размещения транспортных средств. Хранение и отстой личного автотранспорта на дворовых и внутриквартальных территориях допускается в один ряд и должно обеспечить беспрепятственное продвижение уборочной и специальной техники. Хранение и отстой грузового автотранспорта, в т.ч. частного допускается только в гаражах, на автостоянках или автобазах.

Запрещается перевозка грунта, мусора, сыпучих строительных материалов, легкой тары, листы, спиля деревьев без покрытия брезентом или другим материалом, исключаящим просыпание и загрязнение дорог и элементов благоустройства.

10.5. При наличии в ОГИБДД информации о дорожно-транспортных происшествиях (далее по тексту – ДТП), в результате которых произошло нарушение (повреждение) элементов внешнего благоустройства (турникетов, силовых ограждений, электрических опор, бордюрных камней и т.п.), данная информация должна в обязательном порядке передаваться в администрацию поселения в трехдневный срок с момента совершения ДТП для принятия соответствующих мер к восстановлению имущества за счет средств виновного в ДТП.

10.6. Брошенный автотранспорт:

10.6.1. Выявление брошенного и разукomплектованного транспорта на территориях поселения осуществляют ОГИБДД, а также администрация поселения.

10.6.2. Ответственность за организацию работ по выявлению, учету и эвакуации брошенного и разукomплектованного транспорта возлагается на службы заказчиков, балансодержателей территорий и домовладений, арендаторов земельных участков.

10.6.3. Транспортное средство, по которому имеется заключение ОГИБДД об отсутствии владельца, в пятидневный срок подлежит вывозу на утилизацию, а при необходимости осушки-разборки неметаллических комплектующих – на площадки хранения. Время разборки и вывоза на утилизацию транспортного средства на площадках хранения не должно превышать 7 дней.

10.6.4. При выявлении владельца разукomплектованного транспортного средства службы заказчиков, балансодержатели территорий и домовладений, арендаторы земельных участков, администрация поселения обязаны в течение 3 дней направить извещение владельцу о необходимости вывоза транспортного средства или приведения его в порядок, а в случае его отказа – обеспечить вывоз транспорта на охраняемую площадку с последующей передачей дела в суд о возмещении стоимости затрат по эвакуации и хранению транспорта.

10.6.5. Контроль за эвакуацией брошенных и разукomплектованных автотранспортных средств осуществляют ОГИБДД.

11. Правила содержания дорожных знаков, ограждений

11.1. Автомобильные дороги должны быть оборудованы дорожными знаками в соответствии с утвержденной установленном порядке дислокацией. Поверхность знаков должна быть чистой, без повреждений. Временно установленные знаки должны быть сняты в течение суток после устранения причин, вызвавших необходимость их установки.

11.2. Опасные для движения участки улиц (в том числе проходящие по мостам и путепроводам) должны быть оборудованы ограждениями.

Поврежденные элементы ограждений подлежат восстановлению или замене в течение суток после обнаружения дефектов.

11.3. Информационные указатели, километровые знаки, парапеты и др. должны быть окрашены в соответствии с существующими ГОСТами,

промыты и очищены от грязи. Все надписи на указателях должны быть четко различимы.

12. Правила установки и эксплуатации световых вывесок, реклам и витрин

12.1. Установка световых вывесок и рекламы для магазинов, предприятий общественного питания, бытового обслуживания и культурно-зрелищных предприятий должна согласовываться с администрацией поселения

12.2. Предприятия, эксплуатирующие световые рекламы и вывески, обязаны обеспечивать своевременную замену перегоревших газо-световых трубок и электроламп. В случае неисправности отдельных знаков рекламы или вывески, они должны быть отключены. Средства наружной рекламы и информации должны размещаться и содержаться в чистоте (подсвечиваться в темное время суток). Ответственность за их содержание несут юридические лица, на которых оформлена разрешительная документация.

Включение подсветки отдельно стоящих рекламных конструкций, подсветка витрин и вывесок производится в соответствии с графиком включения устройств наружного освещения.

После монтажа (демонтажа) рекламной конструкции рекламораспространитель обязан восстановить благоустройство территорий или объекта размещения в срок не более 5 суток.

Запрещается производить смену изображений (плакатов) на рекламных конструкциях с заездом автотранспорта на газоны.

12.3. Размещение рекламно-информационных элементов осуществляется на основании комплексного плана рекламно-художественного оформления, согласованного с соответствующими службами.

12.4. Размещение рекламно-информационных элементов на территориях общего пользования производится на основании разрешения, полученного в администрации поселения и согласованного со всеми заинтересованными службами (с заключением договора о закреплении прилегающей территории).

Размещение рекламно-информационных элементов в придорожной зоне подлежит согласованию с ОГИБДД.

12.5. Запрещается наклеивание и развешивание на зданиях, заборах, павильонах, опорах освещения, деревьях каких-либо объявлений и других информационных сообщений.

Размещение афиш, плакатов, листовок, объявлений производится исключительно в отведенных для этих целей местах (щитах, тумбах и т.п.) по согласованию с администрацией.

Организация работ по удалению самовольно размещаемых рекламных и иных объявлений, надписей и изображений со всех объектов (фасадов зданий и сооружений, магазинов, опор контактной сети и наружного освещения и т.п.) возлагается на балансодержателей или арендаторов указанных объектов.

12.6. Информация предвыборной агитации размещается в специальных местах, определяемых нормативным актом администрации поселения. Уборка агитационных материалов осуществляется в течение

одного месяца после проведения агитационной кампании лицами, в интересах которых проводились данные мероприятия.

12.7. Юридические лица и граждане, осуществившие размещение рекламно-информационных элементов, объявлений, плакатов, афиш, листовок и т.п. без соответствующих разрешений, а также в местах, не предусмотренных для этих целей, несут административную ответственность в соответствии с действующим законодательством.

12.8. Размещение и демонтаж праздничного оформления территорий поселения производятся в сроки, установленные администрацией поселения.

Ответственность за размещение и содержание праздничного оформления возлагается:

праздничного оформления фасадов и витрин – на балансодержателей и арендаторов зданий;

праздничного оформления центральных улиц – на администрацию поселения.

13. Правила установки и содержания малых архитектурных форм, элементов благоустройства, средств передвижной мелкокорозичной торговли и других легкоъемных объектов

13.1. Установка любых малых архитектурных форм (МАФ), установка и строительство элементов благоустройства: киосков, летних кафе, ограждений, остановочных павильонов, палаток, сезонных базаров, павильонов, телефонных кабин, тротуарных заграждений, малых спортивных сооружений, элементов благоустройства кварталов, садов, парков, пляжей, рекламных щитов, тумб, стендов, досок почета, щитов для газет, афиш и объявлений, реклам, вывесок, опорных столбов фонарей уличного освещения, декоративной подсветки зданий, сооружений и памятников и т.п. – допускается лишь в установленном законодательством порядке. При этом должно быть соблюдено целевое назначение земельного участка.

13.1.1. Размещение нестационарных торговых объектов, нестационарных объектов общественного питания и сферы услуг на земельных участках, находящихся в государственной или муниципальной собственности, осуществляется в соответствии со схемой размещения нестационарных торговых объектов, утвержденной органом местного самоуправления.

Размещение нестационарных торговых объектов, нестационарных объектов общественного питания и сферы услуг на земельных участках, находящихся на земельных участках, находящихся в частной собственности, осуществляется в соответствии со Схемой, Требованиями к размещению с учетом соблюдения действующего законодательства, нормативных правовых актов Республики Крым и нормативных правовых актов органа местного самоуправления (в том числе архитектурными, градостроительными, строительными, пожарными нормами и правилами, проектами планировки и благоустройства территории, правилами продажи отдельных видов товаров, санитарными, экологическими требованиями, требованиями безопасности для здоровья и жизни людей).

(пункт 13.1 раздела 13 дополнен новым подпунктом 13.1.1 Решением 21-ой сессии 2-го созыва №92 от 25 января 2021 г.)

13.2. Самовольно установленные МАФ и элементы внешнего благоустройства подлежат демонтажу в принудительном порядке в соответствии с действующей нормативной правовой документацией, занятые земельные участки – освобождению на основании предписаний, выданных соответствующими государственными органами и органами местного самоуправления.

13.3. Размещение на территории средств передвижной мелкорозничной торговли (далее - СПМТ) осуществляется в порядке и местах, установленных администрацией поселения.

13.4. Владельцы МАФ и СПМТ обязаны содержать свои объекты в образцовом санитарно-эстетическом состоянии, своевременно производить их ремонт и окраску, а также благоустройство и санитарное содержание прилегающей территории.

13.5. Окраска МАФ, СПМТ и всех видов элементов благоустройства производится владельцами по мере необходимости.

13.6. Обязательным для юридических и физических лиц (владельцев МАФ и СПМТ) является заключение договора со специализированным предприятием на вывоз мусора, если данное юридическое или физическое лицо не располагает технической возможностью для своевременного вывоза мусора на полигон ТКО (свалку) своими силами. Если вывоз мусора производится самостоятельно, юридическое или физическое лицо обязано подтвердить документально их утилизацию на свалке.

Запрещается:

складировать около МАФ и СПМТ тару, запасы товаров;
осуществлять торговлю без специального торгового оборудования;
использовать не по целевому назначению МАФ и СПМТ без переоформления разрешения в установленном порядке.

14. Организация и проведение санитарного дня

14.1. Для проведения повсеместной периодической генеральной уборки поселения устанавливается санитарный день по распоряжению администрации поселения.

Руководители предприятий, организаций, учебных заведений, жилищно-коммунальных служб, ведомств, руководители торговых, бытовых предприятий, транспортных и строительных организаций, сельскохозяйственных предприятий и население по месту жительства в этот день обязаны:

силами своих коллективов и транспорта производить на своих, прилегающих и закрепленных территориях уборку с обязательным вывозом мусора на свалку;

производить чистку, а в необходимых случаях покраску прилегающих заборов, фасадов, цоколей, мойку окон, дверей;

уничтожать сорную растительность на закрепленных территориях, а также на прилегающих к ним участках.

15. Контроль за соблюдением и ответственность за нарушение Правил благоустройства и санитарного содержания территорий поселения

15.1. На территории поселения запрещается:

сорить на улицах и площадях и в других общественных местах, выставлять тару с мусором и пищевыми отходами во дворах и на улицах;

выливать помои на территорию двора и улицу, использовать для этого колодцы, выводить стоки в кюветы;

предприятиям, организациями и населению – сбрасывать в водоемы отходы производства и бытовые отходы и загрязнять воду;

сбрасывать вывозимые состроек, домовладений строительный мусор и грунт, в каких бы то ни было местах, кроме специально отведенных для этих целей свалок;

гражданам, имеющим домовладения на праве личной собственности, сваливать и хранить песок, глину и другие строительные материалы на тротуарах у дворов и на прилегающей территории улицы;

высаживать овощные и другие сельхозкультуры на участках улиц, прилегающих к домовладениям;

складирование стройматериала на улицах;

складировать и загромождать пустой тарой тротуары и территории, прилегающие к магазинам, складам, общественно-бытовым объектам;

торговля овощами, фруктами, промышленными товарами в местах, не отведенных специально для этих целей;

сметать мусор на проезжую часть улиц и тротуаров;

движение по территории поселения загрязненных машин, а также перевозка мусора, сыпучих и жидких материалов без принятия мер предосторожности, предотвращающих загрязнение улиц;

стоянка автотранспорта в не отведенных для этой цели местах;

производить вывеску афиш, объявлений, на стенах зданий, столбах, деревьях и других объектах, не предназначенных для этих целей;

производить какие-либо изменения в конструкции балконов, лоджий;

при ограждении строительных площадок занимать прилегающие к ним тротуары;

оставлять на улицах, в парках и других местах после окончания сезонной торговли передвижные тележки, лотки и другое торговое оборудование и неубранную территорию;

выливать на улицу отработанную воду после продажи мороженого, напитков, рыбы и других продуктов;

торговля мясом на летних рынках и улицах населенных пунктов;

сжигать промышленные отходы, мусор, листья, обрезки деревьев на улицах, во дворах предприятий, учреждений и организаций, а также сжигать мусор в контейнерах;

содержать домашних животных и птиц в помещениях, не отвечающих санитарно-техническим требованиям, расположенных ближе 15 метров от жилых помещений, выпускать животных и птицу на улицу;

стоянка автотранспорта на тротуарах, улицах в неотведенных местах;

при ограждении строительных площадок занимать прилегающие к ним тротуары;

В целях предупреждения разрушений дорог, тротуаров, повреждения зеленых насаждений, цветников не допускается:

съезд с дороги и выезд на нее в неустановленных для этого местах;

размещение вдоль дорог реклам, других информационных средств без согласования с ОГИБДД, владельцами дорог и администрацией;

торговля промышленными и продовольственными товарами.

Оказание других услуг участниками дорожного движения разрешается только в специально отведенных для этого местах по согласованию с ОГИБДД, администрацией. Использование для этих целей проезжей части, обочины, автобусных остановок запрещается.

15.2. Ответственность за выполнение требований правил по благоустройству, санитарному содержанию объектов и территорий населенных мест поселения, выполнение требований по обеспечению чистоты и порядка на данных объектах несут руководители объектов или уполномоченные лица, а также граждане в соответствии с Кодексом Российской Федерации «Об административных правонарушениях».

15.3. Предприятиям по уборке следует:

своевременно осуществлять, в соответствии с договорами, вывоз твердых бытовых отходов с территории жилых домов, организаций, учреждений и предприятий;

составлять на каждую спецмашину маршрутные графики со схемой движения;

корректировать маршрутные графики в соответствии с изменившимися эксплуатационными условиями;

обеспечивать обязательное выполнение утвержденных маршрутных графиков;

в районах застройки домов, принадлежащих гражданам на правах личной собственности, обеспечивать своевременную ликвидацию стихийных свалов.

15.4. Для организации плано-регулярной уборки территории населенных пунктов, мест следует руководствоваться: Законом Российской Федерации от 30 марта 1999 года № 52-ФЗ «О санитарно-эпидемиологическом благополучии населения», Федеральным законом от 10 января 2002 года № 7-ФЗ «Об охране окружающей среды», СанПиН 42-128-4690-88 «Санитарные правила содержания территорий населенных мест».

15.5. Настоящие Правила благоустройства и санитарного содержания территорий поселения обязательны к исполнению всеми юридическими и физическими лицами на территории сельского поселения. За их невыполнение виновные несут ответственность в установленном законом порядке.

15.6. Дела об административных правонарушениях по фактам нарушения Правил благоустройства и санитарного содержания территорий поселения рассматриваются административной комиссией поселения, при этом:

юридические и физические лица, виновные в нарушении настоящих Правил, привлекаются к административной ответственности в установленном порядке согласно Кодексом Российской Федерации «Об административных правонарушениях».

15.7. Юридические и физические лица, нанешие своими противоправными действиями или бездействием ущерб сельскому поселению, обязаны его возместить в установленном порядке.

15.8. В случае отказа (уклонения) от добровольного возмещения ущерба в установленный срок ущерб взыскивается в судебном порядке.

15.9. Контроль за исполнением настоящих Правил возлагается на администрацию поселения.

**«Порядок общественного участия в деятельности по
благоустройству территории Куйбышевского сельского поселения
Бахчисарайского района Республики Крым»**

1. Жители, представители сообществ и различных объединений и организаций (далее - заинтересованные лица) муниципального образования Куйбышевского сельского поселения имеют право участвовать в мероприятиях по развитию территории муниципального образования, реализации проектирования благоустройства, размещению элементов благоустройства, содержанию объектов благоустройства и их элементов в соответствии с законодательством Российской Федерации и Республики Крым.

2. Формами участия являются:

2.1. Совместное определение целей и задач по развитию территории, инвентаризация проблем и потенциалов среды.

2.2. Обсуждение и выбор типа оборудования, некапитальных объектов, малых архитектурных форм, включая определение их функционального назначения, соответствующих габаритов, стилового решения, материалов.

2.3. Консультации в выборе типов покрытий, с учетом функционального зонирования территории, по предполагаемым типам озеленения, по предполагаемым типам освещения и осветительного оборудования.

2.4. Участие в разработке проекта, обсуждение решений с архитекторами, ландшафтными архитекторами, проектировщиками и другими профильными специалистами.

2.5. Одобрение проектных решений.

2.6. Осуществление общественного контроля над процессом реализации проекта, эксплуатации территории (посредством формирования рабочих групп, общественного либо наблюдательного совета проекта и т.д.).

2.8. Самостоятельное благоустройство территории.

2.9. Участие в конкурсе на лучший проект благоустройства (далее - конкурс) с последующей передачей его для реализации администрации муниципального образования Куйбышевского сельского поселения.

2.10. Направление предложений по благоустройству в администрацию муниципального образования Куйбышевского сельского поселения.

3. Механизмы общественного участия.

3.1. Обсуждение проектов проводится в интерактивном формате способами, предусмотренными Федеральным законом от 21 июля 2014 г. №212-ФЗ "Об основах общественного контроля в Российской Федерации".

3.2. Используются следующие инструменты: анкетирование, опросы, интервьюирование, работа с отдельными группами пользователей, организация проектных семинаров, организация проектных мастерских, проведение общественных обсуждений, проведение дизайн-игр с участием взрослых и детей, организация проектных мастерских со школьниками

и студентами, школьные проекты (рисунки, сочинения, пожелания, макеты), проведение оценки эксплуатации территории.

3.3. Для проведения общественных обсуждений выбираются общественные и культурные центры (дворец, дом культуры, школы), находящиеся в зоне хорошей транспортной доступности, расположенные по соседству с объектом проектирования.

3.4. Итоги встреч, проектных семинаров, дизайн-игр и любых других форматов общественных обсуждений освещаются в средствах массовой информации и выкладываются в публичный доступ на официальном сайте администрации муниципального образования Куйбышевского сельского поселения.

3.5. Для обеспечения квалифицированного участия заблаговременно до проведения самого общественного обсуждения публикуется достоверная и актуальная информация о проекте, результатах предпроектного исследования, а также сам проект.

3.6. Общественный контроль является одним из механизмов общественного участия.

3.7. Общественный контроль в области благоустройства осуществляется любыми заинтересованными физическими и юридическими лицами, в том числе с использованием технических средств для фото-, видеофиксации, а также интерактивных порталов в сети Интернет. Информация о выявленных и зафиксированных в рамках общественного контроля нарушениях в области благоустройства направляется для принятия мер в администрацию муниципального образования Куйбышевского сельского поселения и (или) на интерактивный портал в сети Интернет.

3.8. Общественный контроль в области благоустройства осуществляется с учетом положений законов и иных нормативных правовых актов об обеспечении открытости информации и общественном контроле в области благоустройства, жилищных и коммунальных услуг.

4. Самостоятельное благоустройство может быть на основании разрешения на использование земель или земельного участка для размещения элемента благоустройства без предоставления земельного участка и установления сервитута в соответствии с земельным законодательством, на основании разработанного и согласованного в установленном порядке проекта благоустройства при наличии в случае проведения земляных, ремонтных и иных работ, связанных с благоустройством, ордера на производство указанных работ.

5. Участие в конкурсе с последующей передачей его для реализации администрации муниципального образования Куйбышевского сельского поселения.

5.1. Лицо, заинтересованное в благоустройстве территории, имеет право разработать проект благоустройства за счет собственных средств в соответствии с действующими правилами разработки и согласования проекта благоустройства и принять участие в конкурсе на лучший проект благоустройства.

5.2. Порядок проведения конкурса, сроки его проведения, требования к участникам конкурса устанавливаются уполномоченным исполнительным органом государственной власти Республики Крым.

6. *Направление предложений по благоустройству в администрацию муниципального образования Куйбышевского сельского поселения.*

6.1. Заинтересованные лица вправе подать в администрацию муниципального образования Куйбышевского сельского поселения предложения по благоустройству территории.

6.2. Администрация муниципального образования Куйбышевского сельского поселения учитывает поданные предложения при формировании адресных программ благоустройства территории на очередной финансовый год».

2. Настоящее решение вступает в законную силу с момента его официального обнародования.

3. Контроль за исполнением настоящего решения оставляю за собой.

(Правила дополнены Приложением Решением 12-ой сессии 2-го созыва №53 от 05 июня 2020 г.)


Приложение №2
к Правилам благоустройства
территории Куйбышевского
сельского поселения

ЭСКИЗЫ ТИПОВЫХ ОГРАЖДЕНИЙ СТРОИТЕЛЬНЫХ ПЛОЩАДОК

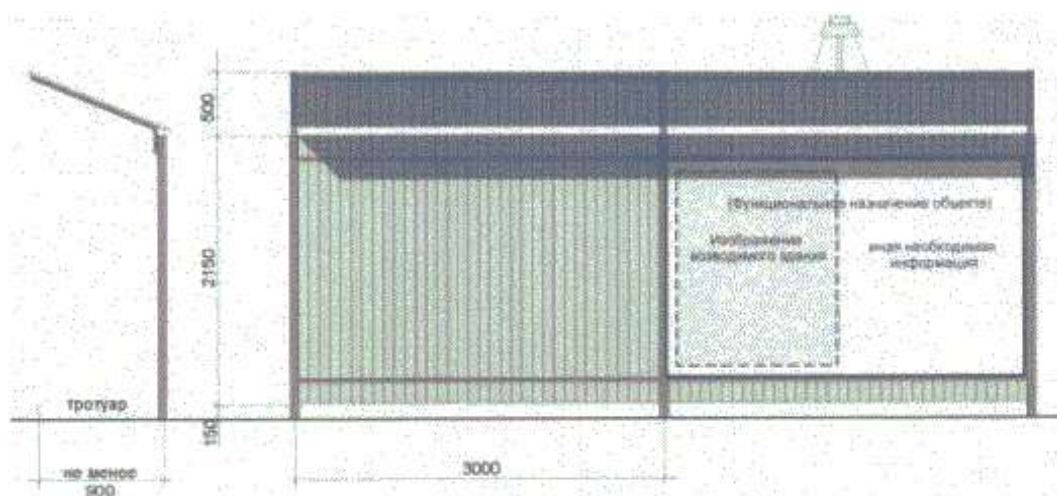
Тип 1 – типовое строительное ограждение с использованием металлоконструкций и металлопрофиля, окрашенного в заводских условиях.

Декоративные элементы (тяги) – металлопрофиль квадратного сечения 30х30мм.

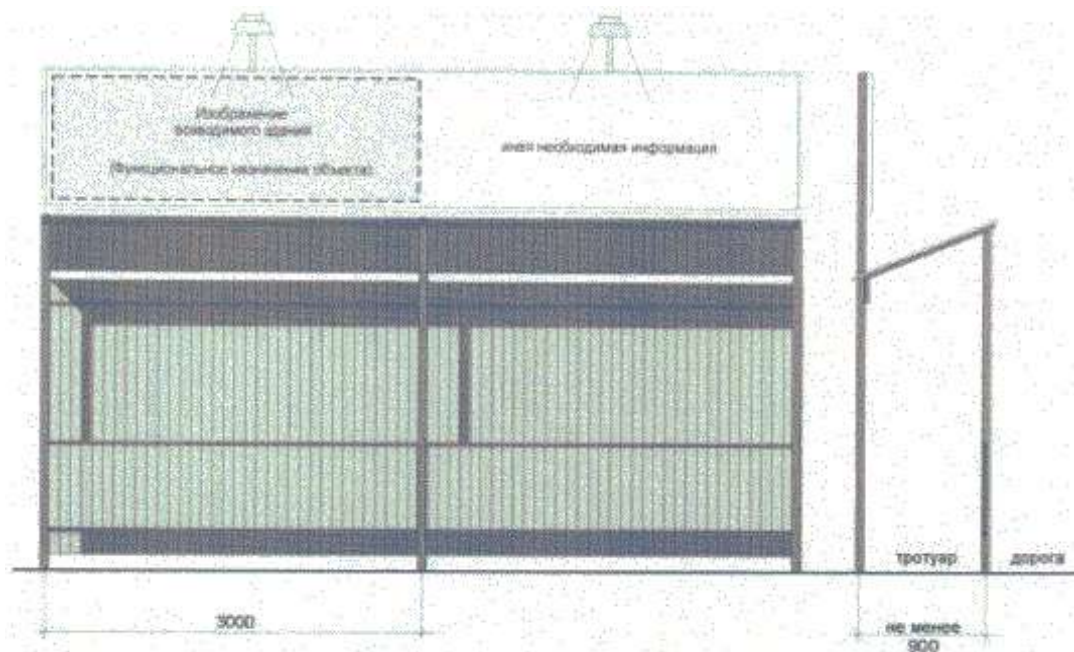
Цветовое решение:

	
RAL 7035 (7047) (поверхность ограждения, навес) металлопрофиль	RAL 7040 (7045) (детали, опоры кронштейны) металлический профиль квадратного сечения

Тип 1.1. Строительное ограждение с навесом



Тип 1.2. Строительное ограждение с навесом и защитным ограждением



Информационный щит строительного объекта располагается над строительным ограждением.

Габариты щита составляют:

- по вертикали 1/2 высоты строительного ограждения (но не более 1200 мм.);
- по горизонтали – двойную длину одной секции ограждения (но не более 8000 мм.).

Примечание:

Необходимо использовать на строительных площадках, выходящих на территории общего пользования и просматриваемых с этих территорий (за исключением особо охраняемых территорий и объектов, исторической части поселения).

Со стороны массового прохода людей ограждение по всей длине должно быть дополнено навесом, а со стороны проезжей части и защитным ограждением, выполненном в соответствии с действующими нормами и правилами, и настоящим приложением. В других случаях, ограждение выполняется без навеса, а информационный щит размещается по Типу 1.1.

Информационный щит строительного объекта (см. изображение) размещается на строительном ограждении в непосредственной близости от въезда на территорию с обеспечением подсветки. Габариты щита определяются характеристиками ограждения.

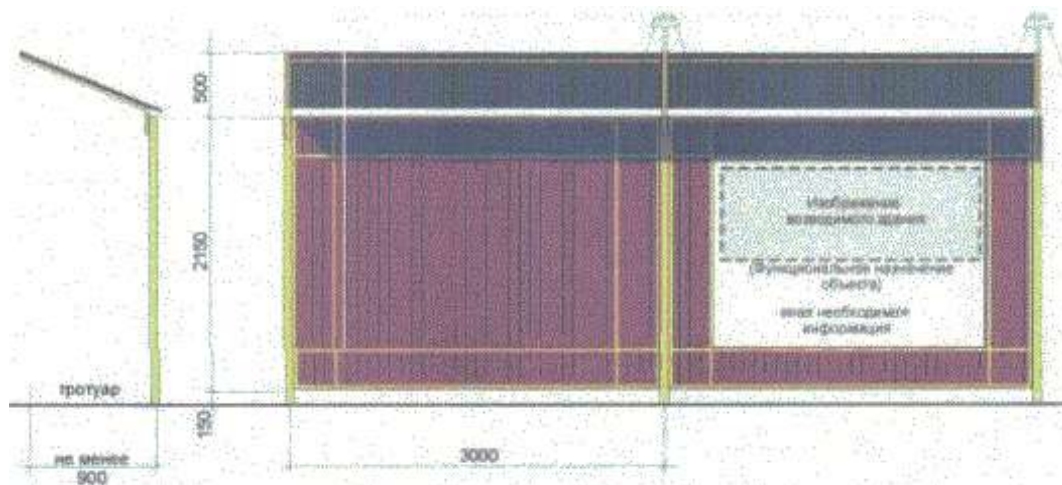
Тип. 2 – типовое строительное ограждение с использованием металлоконструкций и металлопрофиля, окрашенного в заводских условиях.

Декоративные элементы (тяги) - металлопрофиль квадратного сечения 30x30 мм.

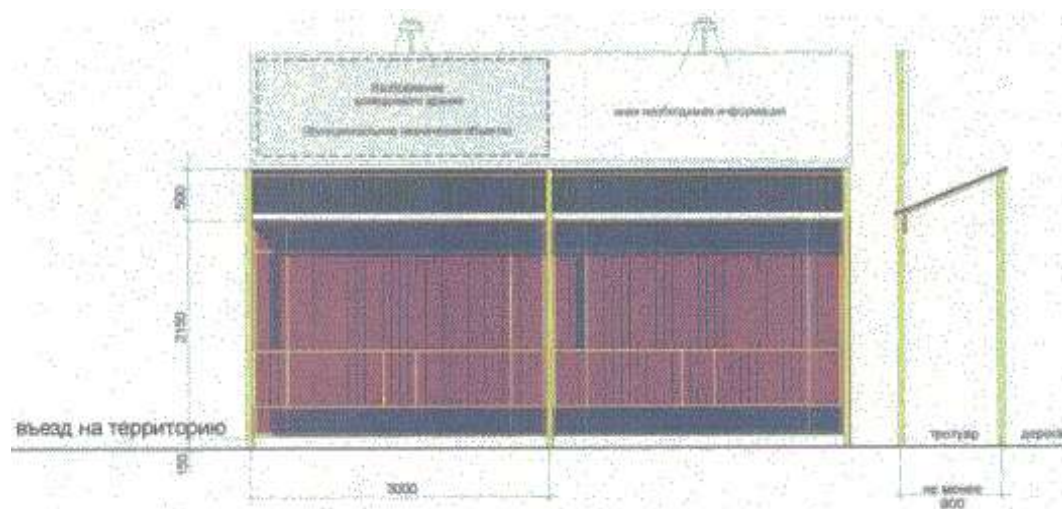
ТИП 2. Варианты цветового решения

RAL 8024 (8025) (поверхность ограждения, навес) металлопрофиль	RAL 1001 (1015) (детали, опоры, крожштейны) металлический профиль квадратного сечения	RAL 8024 (8025) (поверхность защитного ограждения) металлопрофиль

Тип 2.1. Строительное ограждение с навесом



Тип 2.2. Строительное ограждение с навесом и защитным ограждением



Информационный щит строительного объекта располагается над строительным ограждением.

Габариты щита составляют:

- по вертикали 1/2 высоты строительного ограждения (но не более 1200 мм.);
- по горизонтали - двойную длину одной секции ограждения (но не более 8000 мм.).

Примечание:

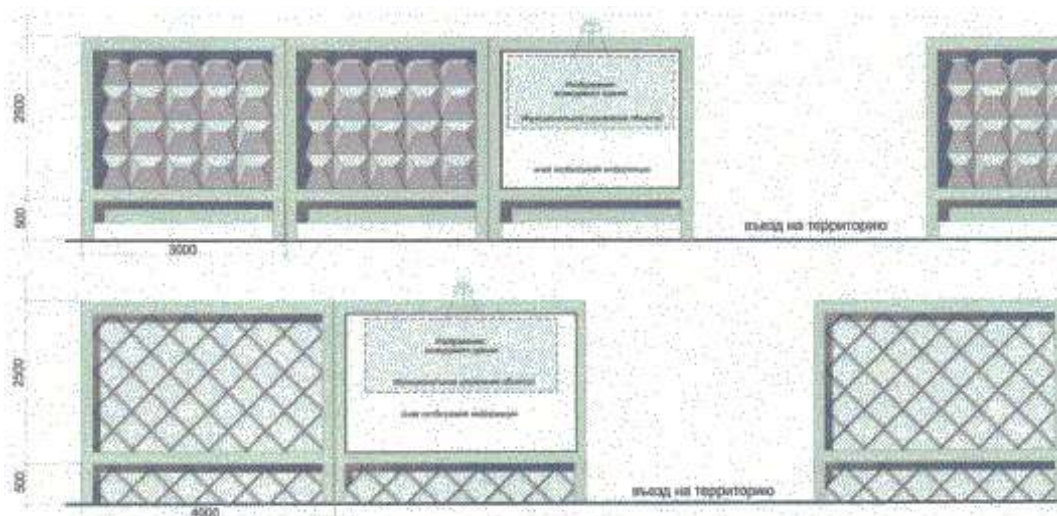
Необходимо использовать на строительных площадках, выходящих на территории общего пользования и просматриваемых с этих территорий,

расположенных в границах исторической части поселения, на особо охраняемых территориях и объектах.

Со стороны массового прохода людей ограждение по всей длине должно быть дополнено навесом, а со стороны проезжей части и защитным ограждением, выполненном в соответствии с действующими нормами и правилами и настоящим приложением. В других случаях, ограждение выполняется без навеса, а информационный щит размещается по Типу 2.1.

Информационный щит строительного объекта (см. от въезда на территорию с обеспечением подсветки. Габариты щита определяются характеристиками ограждения.

Тип 3 – типовое строительное ограждение в виде железобетонных конструкций с различным рисунком и фактурой заполнения.



Примечание:

Предназначено для размещения на удаленных от центра строительных площадках (производственные, складские зоны), а также расположенных внутри квартала строительных площадках и не просматриваемых с территорий общего пользования.

Со стороны массового прохода людей ограждение по всей длине должно быть дополнено навесом, выполненном в соответствии с действующими нормами и правилами, из металлопрофиля.

Информационный щит строительного объекта (см. изображение) размещается на строительном ограждении в непосредственной близости от въезда на территорию с обеспечением подсветки. Габариты щита определяются характеристиками ограждения.